



WITH FUNDING FROM
 **AUSTRIAN
DEVELOPMENT
COOPERATION**



Schweizerische Eidgenossenschaft
Confédération suisse
Confederazione Svizzera
Confederaziun svizra

Swiss Agency for Development
and Cooperation SDC



**50
YEARS**
Empowered lives. Resilient nations.

საქართველოს მაღალმთიანი დასახლებების
განვითარების სტრატეგია 2019-2023
(პროექტი)



თბილისი

2018

შინაარსი

1. შესავალი	3
1.1. მაღალმთიანი დასახლებების მნიშვნელობა ქვეყნის მდგრადი განვითარებისათვის ...	3
1.2. საქართველოს მაღალმთიანი დასახლებების განვითარების სტრატეგიის ადგილი სახელმწიფო სტრატეგიების იერარქიაში და სტრატეგიების კავშირი მაღალმთიანი დასახლებების განვითარებასთან	4
2. არსებული სიტუაციის ანალიზი	7
2.1 მაღალმთიანი დასახლებები საქართველოში	7
2.2. მაღალმთიანი დასახლებების მოსახლეობა	9
2.3. მაღალმთიანი დასახლებების ეკონომიკური პროფილი	11
2.4. მაღალმთიანი დასახლებების ტურისტული შესაძლებლობები	14
2.5. მაღალმთიანი დასახლებების სოფლის მეურნეობა	15
2.6. სატრანსპორტო ინფრასტრუქტურა	18
2.7. კომუნალური და საკომუნიკაციო სერვისები მაღალმთიან დასახლებებში	19
2.8. ჯანმრთელობა და სოციალური დაცვა მაღალმთიან დასახლებებში	21
2.9. განათლება და ცოდნის დონე მაღალმთიან დასახლებებში	22
2.10. კულტურა და სპორტი მაღალმთიან დასახლებებში	23
2.11. ბუნებრივი რესურსების ეფექტიანი მოხმარება და კატასტროფების რისკის მართვა	24
2.12. კავშირგაბმულობა საჯარო სერვისებზე ხელმისაწვდომობა და მოქალაქეთა ჩართულობა	26
2.13. მაღალმთიანი დასახლებები რეგიონების მიხედვით	27
2.14. დასკვნები	32
3. მაღალმთიანი დასახლებების SWOT ანალიზი	35
(ძლიერი და სუსტი მხარეების, შესაძლებლობებისა და რისკების შეფასება)	35
4. ხედვა	41
5. სტრატეგიული მიზნები და ამოცანები	41
6. შედეგების ინდიკატორები	43
7. განხორციელებისა და მართვის მექანიზმი	45
8. ანგარიშგება, მონიტორინგი და შეფასება	46

1. შესავალი

1.1. მაღალმთიანი დასახლებების მნიშვნელობა ქვეყნის მდგრადი განვითარებისათვის

საქართველოს მაღალმთიანი დასახლებები ბუნებრივი, ეკონომიკური, სასოფლო-სამეურნეო რესურსებით და სოციალური პირობების, ეთნო-კულტურული თავისებურებების მიხედვით, მნიშვნელოვნად განსხვავდება როგორც დაბლობის საცხოვრებელი არელებისგან, ისე ერთმანეთისგანაც.

მიწის გამოფიტვა, კლიმატის ცვლილებები, რესურსების არამდგრადი გამოყენება აუარესებს საცხოვრებელ და სასოფლო-სამეურნეო საქმიანობის პირობებს მაღალმთიან დასახლებებში. მთის მაცხოვრებლები უფრო მოწყვლადი არიან ბუნებრივი კატასტროფებით გამოწვეული რისკებისადმი (მეწყერები, ღვარცოფები, ზვავები), ვიდრე ბარის მაცხოვრებლები. ეკონომიკური შესაძლებლობების გამოყენება, კულტურული მემკვიდრეობის ძეგლების რევიტალიზაცია, საჯარო და კერძო სექტორის სერვისებზე მოსახლეობის ხელმისაწვდომობა გართულებულია არსებული ინფრასტრუქტურის მდგომარეობისა და ბუნებრივ-კლიმატური პირობების გამო. ყოველივე ეს ხელს უწყობს მოსახლეობის მიგრაციის ზრდას მაღალმთიანი დასახლებებიდან.

ასეთ პირობებში, განსაკუთრებულ მნიშვნელობას იძენს სპეციალური პოლიტიკის გატარება მაღალმთიან დასახლებებში მცხოვრებ პირთა კეთილდღეობისა და ცხოვრების დონის ასამაღლებლად და სოციალურ-ეკონომიკური მდგომარეობის გასაუმჯობესებლად.

მაღალმთიანი რეგიონების მიმართ განხორციელებული პოლიტიკა¹ ქვეყნის რეგიონული განვითარების პოლიტიკის ნაწილია და მიმართულია საქართველოს მთელი ტერიტორიის თანაბარი სოციალურ-ეკონომიკური განვითარების უზრუნველყოფისაკენ და მაღალმთიან დასახლებებში მცხოვრებ პირთა სოციალური და ეკონომიკური პრობლემების გადაჭრისაკენ.

ქვეყნის მთელი ტერიტორიის თანაბარი სოციალურ-ეკონომიკური განვითარებისათვის სახელმწიფოს ზრუნვასა და მაღალმთიანი რეგიონების სოციალურ-ეკონომიკური პროგრესის უზრუნველსაყოფად შეღავათების არსებობას განსაზღვრავს საქართველოს კონსტიტუციის 31-ე მუხლი. მაღალმთიან რეგიონებში მცხოვრებ პირთა კეთილდღეობის, ცხოვრების დონის ამაღლების, დასაქმების ხელშეწყობის, სოციალური და ეკონომიკური მდგომარეობის გაუმჯობესების უზრუნველსაყოფად შეღავათებს განსაზღვრავს „მაღალმთიანი რეგიონების განვითარების შესახებ“ საქართველოს კანონი. შეღავათებს იღებენ მაღალმთიან დასახლებაში მუდმივად მცხოვრები ფიზიკური პირები და მაღალმთიანი დასახლების საწარმოები.

მთის განვითარებისადმი განსაკუთრებული პოლიტიკის გატარების საჭიროება აღიარებულია საერთაშორისო ორგანიზაციების მიერ. 2012 წელს რიო-დე-ჟანეიროში გამართულ მდგრად განვითარებასთან დაკავშირებულ გაერთიანებული ერების კონფერენციაზე, კვლავ დადასტურდა მაღალმთიან რეგიონებში მდგრადი განვითარების აუცილებლობა. ეს ვალდებულება გამყარებული იქნა შემაჯამებელი დეკლარაციის მიღებითაც. საქართველოს მთავრობა მიერთებულია „რიო +20-ის“ 2012 წლის N66/288 დეკლარაციას „მომავალი, რომელიც გვინდა“ და შესაბამისად აღებული აქვს მთის რეგიონების მდგრადი განვითარების ვალდებულება საერთაშორისო დონეზე².

¹ „მაღალმთიანი რეგიონების განვითარების შესახებ“ საქართველოს კანონი

² http://www.un.org/ga/search/view_doc.asp?symbol=A/RES/66/288&Lang=E

„საქართველოს მაღალმთიანი დასახლებების განვითარების სტრატეგია 2019-2023“-ის მიზანია მაღალმთიანი დასახლებების სოციალურ-ეკონომიკური სიტუაციისა და არსებული პოტენციალის ანალიზის საფუძველზე საქართველოს რეგიონების ინკლუზიური და მდგრადი განვითარების სტრატეგიული ხედვის ჩამოყალიბება, საქართველოს მოქალაქეებისათვის თანაბარი შესაძლებლობების გაჩენის, ცხოვრების დონის გაუმჯობესების, საერთო კეთილდღეობის ამაღლებისა და ქვეყნის ტერიტორიის თანაბარი სოციალური და ეკონომიკური განვითარების უზრუნველყოფისათვის. ასევე, აღნიშნული დოკუმენტი ქმნის საფუძველს ამ მიმართულებით სპეციალური სახელმწიფო პროგრამების განხორციელებისთვის.

სტრატეგიის მოსამზადებლად ჩატარებული კვლევები, შეგროვებული დოკუმენტები და მონაცემები, გამოთქმული მოსაზრებები შეჯერებულ იქნა მაღალმთიანი დასახლებების განვითარებასთან დაკავშირებულ კანონმდებლობასა და ქვეყნის სხვა სტრატეგიებთან. ასევე, არსებული სიტუაციის ანალიზი, გამოწვევები, ხედვა და ამოცანები შემუშავდა დაინტერესებულ მხარეებთან ინტენსიური კონსულტაციების საფუძველზე. ანალიზის შედეგად გამოვლინდა მაღალი, საშუალო და დაბალი ინტერესისა და გავლენის მქონე ხელისუფლების ორგანოები, აკადემიური წრეები, კერძო სექტორი, არასამთავრობო და საერთაშორისო ორგანიზაციები, რომლებთან მჭიდრო თანამშრომლობა და კონსულტაციები სტრატეგიის განხორციელების დროსაც გაგრძელდება. გავლენისა და ინტერესის დონეების მიხედვით სტრატეგიის განხორციელებაზე პასუხისმგებელ სტრუქტურებს განსხვავებული თანამშრომლობის ფორმები ექნებათ დაინტერესებულ მხარეებთან.

მთის ეროვნული საბჭოსა და სამუშაო ჯგუფის შეხვედრებზე გამოთქმული მოსაზრებებისა და წინადადებების გათვალისწინებით მომზადებული სტრატეგიისა და სამოქმედო გეგმის საბოლოო ვერსია შემუშავებულ იქნა საქართველოს რეგიონული განვითარებისა და ინფრასტრუქტურის სამინისტროს მიერ.

1.2. საქართველოს მაღალმთიანი დასახლებების განვითარების სტრატეგიის ადგილი სახელმწიფო სტრატეგიების იერარქიაში და სტრატეგიების კავშირი მაღალმთიანი დასახლებების განვითარებასთან

საქართველოში ინკლუზიური ეკონომიკური ზრდის მთავარი შემაფერხებელი ფაქტორების გადასაჭრელად, პრიორიტეტული ამოცანები განსაზღვრულია „საქართველოს სოციალურ-ეკონომიკური განვითარების სტრატეგია - საქართველო 2020“-ით. მისი მიზნების მისაღწევად, მაღალმთიანი რეგიონებში გათვალისწინებულია სტიქიური მოვლენების ადრეული გაფრთხილების თანამედროვე სისტემების დანერგვა, მათი თავიდან ასაცილებლად და შედეგების შესამცირებლად სხვადასხვა ღონისძიებისა და შესაბამისი ინფრასტრუქტურის განვითარება; ხოლო მაღალმთიანი დასახლებებში მცხოვრები განსაკუთრებით მოწყვლადი მოსახლეობის ინკლუზიურობის ხელშესაწყობად, ჯანდაცვის ინფრასტრუქტურისა და სერვისის მიწოდების არსებული სისტემების გაუმჯობესება.

ქვეყნის მაღალმთიანი დასახლებების განვითარებას რეგიონული განვითარების კონტექსტში განიხილავს „საქართველოს რეგიონული განვითარების 2018-2021 წლების პროგრამა“. აღნიშნული პროგრამა, რომლის მთავარი მიზნები ქვეყნის რეგიონების დაბალანსებულ განვითარებასა და მათი კონკურენტუნარიანობის ამაღლებას უკავშირდება, ერთ-ერთ პრიორიტეტად განიხილავს ენდოგენური განვითარების საფუძველზე კონკრეტული

ტერიტორიების, მათ შორის, მაღალმთიანი დასახლებების მხარდაჭერას. ამ პრიორიტეტული მიმართულების ფარგლებშია გათვალისწინებული მაღალმთიან რეგიონებში არსებული სოციალურ-ეკონომიკური უთანასწორობის შემცირება, ეკონომიკური განვითარების ხელშეწყობა და ადგილობრივი მოსახლეობის ცხოვრების პირობების გაუმჯობესება. აღნიშნული პროგრამით გათვალისწინებული ღონისძიებები მიმართულია, მათ შორის, მაღალმთიან დასახლებებში ინფრასტრუქტურის გაუმჯობესებაზე, საავტომობილო გზების, წყალმომარაგებისა და წყალარინების სისტემების, დასახლებების ეკონომიკური აქტივობების წახალისებასა და მაღალმთიან რეგიონებში მცხოვრები მოსახლეობისთვის მომსახურეობის ხელმისაწვდომობის გაუმჯობესებაზე.

ქვეყნის სივრცითი მოწყობის გენერალური სქემით განისაზღვრება ქვეყნის სივრცით-ტერიტორიული სტრუქტურა, მათ შორის განსახლებისა და დასახლებათა სტრუქტურისა და განვითარების ცენტრების იერარქია.

ქვეყნის სექტორული სტრატეგიები ასევე მოიცავს მაღალმთიანი დასახლებების განვითარებისთვის მნიშვნელოვან მიზნებსა და ღონისძიებებს. კერძოდ,

- „საქართველოს სოფლის მეურნეობის სტრატეგია 2020“ ითვალისწინებს სოფლის განვითარების პოლიტიკის შემუშავებას და ერთიანი სამოქმედო გეგმის ჩამოყალიბებას, რომელთა დროსაც განსაკუთრებული ყურადღება ეთმობა მაღალმთიანი რეგიონების განვითარებისათვის სამოქმედო გეგმის შემუშავებას;

მაღალმთიანი დასახლებების აბსოლუტური უმრავლესობა სოფლის და დაბის კატეგორიის დასახლებებია. მათი განვითარების პოლიტიკას განსაზღვრავს „საქართველოს სოფლის განვითარების სტრატეგია 2020“, რომელიც მიზნად ისახავს სოფლის მოსახლეობის ცხოვრების ხარისხისა და სოციალური მდგომარეობის მუდმივ ზრდას, რაც მიღწეულ უნდა იქნეს ეკონომიკური შესაძლებლობების მრავალფეროვნებით, სოციალური სიკეთეების ხელმისაწვდომობით, მდიდარი კულტურული ცხოვრებით, გარემოს დაცვითა და ბუნებრივი რესურსების მდგრადი გამოყენებით და კულტურის რესურსების ეფექტიანი მართვით.

- „საქართველოს ენერგეტიკული სტრატეგია 2025“ პროექტში ხაზგასმულია, რომ მთავორიან ადგილებში მდებარე, ძნელად მისასვლელი და მცირე სოფლების ენერგიით მომარაგებისთვის საქართველოს პირობებში ოპტიმალურ ვარიანტს მზის ენერჯის ფოტოელექტრული გარდამქმნელების ბაზაზე მომუშავე ავტონომიური მიკროელექტროსადგურები წარმოადგენს, ხოლო კავკასიის მაღალმთიანი არეალი ქარის ელექტროსადგურების განვითარებისთვის ერთ-ერთი ყველაზე ხელსაყრელი ტერიტორიაა;

- „2016-2030 წლების ნარჩენების მართვის ეროვნული სტრატეგიით“ და 2016-2020 წლების სამოქმედო გეგმით გათვალისწინებულია მაღალმთიანი დასახლებების მქონე მუნიციპალიტეტებისთვის ნარჩენების შეგროვების ეფექტიანი სისტემის შექმნა, ახალი ნაგავსაყრელების მშენებლობა და გადამტვირთავი სადგურების მოწყობა; აგრეთვე, სამთო მოპოვებითი მრეწველობით დაბინძურებულ ადგილებში არსებული ნარჩენების უსაფრთხო განთავსება.

-გამომდინარე იქედან, რომ ტყის მასივების უდიდესი ნაწილი მაღალმთიანი დასახლებების ტერიტორიაზე არსებობს, მათ მდგომარეობაზე დადებით გავლენას მოახდენს საქართველოს პარლამენტის მიერ მიღებული „ეროვნული სატყეო კონცეფციით“ განსაზღვრული პოლიტიკა, რომლის ფარგლებშიც განხორციელდება ტყითსარგებლობისა და ტყის მდგრადი მართვის სისტემის ჩამოყალიბება, რომელიც უზრუნველყოფს საქართველოში ტყეების რაოდენობრივი

და ხარისხობრივი მაჩვენებლების გაუმჯობესებას, ბიომრავალფეროვნების დაცვას, ტყეების ეკოლოგიური ფასეულობების გათვალისწინებით მათი ეკონომიკური პოტენციალის ეფექტიან გამოყენებას.

- მოსახლეობის დაბერებისა და დემოგრაფიული უსაფრთხოების საკითხები მეტად მნიშვნელოვანია მაღალმთიანი დასახლებებისათვის. ამ მხრივ არსებული პრობლემების გადაჭრას ხელს შეუწყობს საქართველოს პარლამენტის მიერ დადგენილებით დამტკიცებული „საქართველოში მოსახლეობის დაბერების საკითხზე სახელმწიფო პოლიტიკის კონცეფციითა“ და „საქართველოს დემოგრაფიული უსაფრთხოების კონცეფციით“ განსაზღვრული ღონისძიებები.

- მცირე და საშუალო მეწარმეობის განვითარება ზოგადად მნიშვნელოვანია მთლიანი ქვეყნის მასშტაბით, განსაკუთრებით კი მაღალმთიანი დასახლებებისათვის, რომელთა ეკონომიკური განვითარების მხარდაჭერისათვის მნიშვნელოვან დადებით გავლენას მოახდენს „2016-2020 წლებისათვის საქართველოს მცირე და საშუალო მეწარმეობის განვითარების სტრატეგიით“ განსაზღვრული ამოცანების განხორციელების შედეგები.

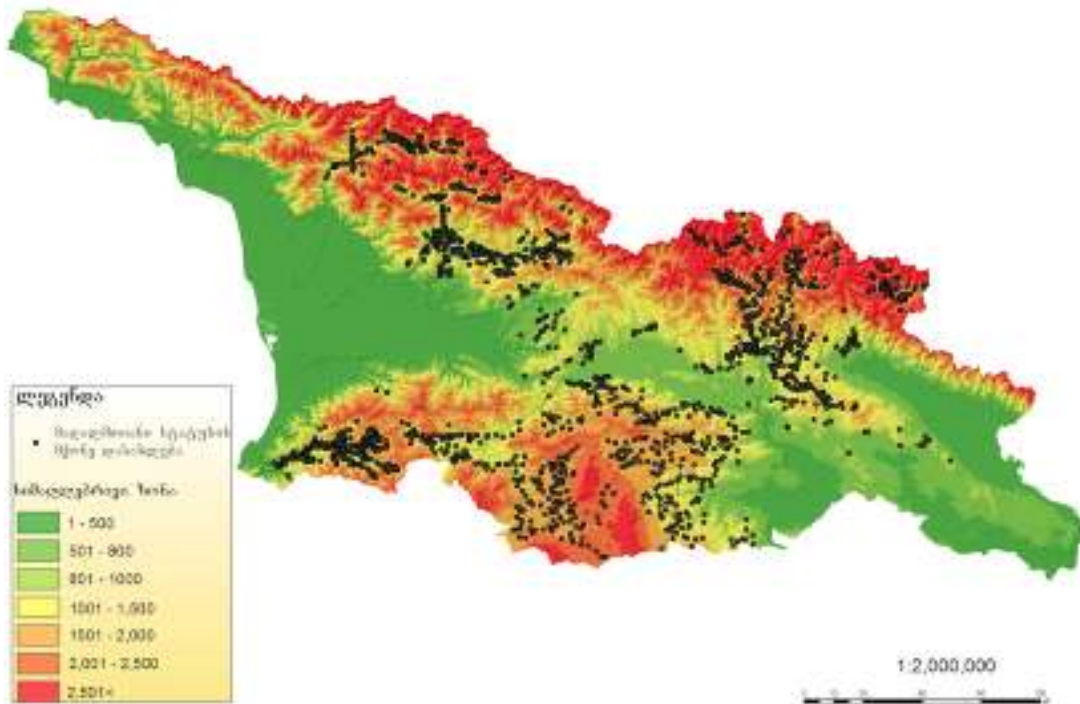
2. არსებული სიტუაციის ანალიზი

2.1 მაღალმთიანი დასახლებები საქართველოში

„მაღალმთიანი რეგიონების განვითარების შესახებ“ საქართველოს კანონით, მაღალმთიანი დასახლება არის საქართველოს ორგანული კანონის „ადგილობრივი თვითმმართველობის კოდექსით“ გათვალისწინებული დასახლება, რომელიც შეტანილია საქართველოს მთავრობის მიერ დამტკიცებულ მაღალმთიან დასახლებათა ნუსხაში.

„მაღალმთიანი რეგიონების განვითარების შესახებ“ საქართველოს კანონით, მაღალმთიანი დასახლებების იდენტიფიცირების პარამეტრები და კრიტერიუმები ეყრდნობა ჰიფსომეტრიული სიმაღლის მიხედვით მათ მდებარეობას. ამ კანონით მაღალმთიანი დასახლების (ილუსტრაცია 1) სტატუსი მინიჭებული აქვთ ზღვის დონიდან 1 500 მეტრ და მეტ სიმაღლეზე მდებარე დასახლებებს, ასევე, საქართველოს შემდეგ ისტორიულ-გეოგრაფიულ მხარეებში მდებარე დასახლებებს: ხევი, მთიულეთი, პანკისის ხეობა, მაღალმთიანი აჭარა, გუდამაყრის ხეობა, ფშავ-ხევსურეთი, თუშეთი, ზემო სვანეთი, ქვემო სვანეთი, ლეჩხუმი, რაჭა. საქართველოს მთავრობის დადგენილებით მაღალმთიანი დასახლების სტატუსი მინიჭებული აქვს ზღვის დონიდან 1 500 მეტრ სიმაღლეზე ქვემოთ მდებარე დასახლებასაც, რომელიც აკმაყოფილებს კანონით გათვალისწინებულ კრიტერიუმებს.

ილუსტრაცია 1. მაღალმთიანი დასახლებები სიმაღლეების მიხედვით, მეტრი



წყარო: საქართველოს სტატისტიკის ეროვნული სამსახური. საქართველოს რეგიონული განვითარებისა და ინფრასტრუქტურის სამინისტრო

სტრატეგიის მომზადების პერიოდისთვის, საქართველოს მთავრობის დადგენილებით მაღალმთიანი დასახლების სტატუსი მინიჭებული ჰქონდა 43 მუნიციპალიტეტში მდებარე 1 730 დასახლებას. მაღალმთიანი დასახლებების ყველაზე მეტი რაოდენობა - 697 დასახლება - ზღვის დონიდან 1 000 მეტრიდან 1 500 მეტრამდე მდებარეობს (40%), ზღვის დონიდან 1 000 მეტრამდე - 522 დასახლებება (30%), ხოლო ზღვის დონიდან 1 500 მეტრს ზემოთ 511 დასახლებებაა (30 %).

კანონით განსაზღვრული ისტორიულ-გეოგრაფიული მხარეებით განსაზღვრული ყველაზე მეტი მაღალმთიანი დასახლება დიდ კავკასიონზეა: აღმოსავლეთ კავკასიონზე (მუნიციპალიტეტები: ყაზბეგი, დუშეთი, თიანეთი, მცხეთა, ახმეტა) და დასავლეთ კავკასიონზე (მუნიციპალიტეტები: მესტია, ლენტეხი, ცაგერი, ამბროლაური, ონი, წყალტუბო, ყაზბეგი, დუშეთი, თიანეთი, მცხეთა, ახმეტა), ნაკლებია მცირე კავკასიონზე (მუნიციპალიტეტები: ქედა, ხულო, შუახევი, ჩოხატაური, წალკა, დმანისი, ბოლნისი, თეთრიწყარო, ბორჯომი, ახალციხე, ადიგენი, ასპინძა, ნინოწმინდა, ახალქალაქი). დასავლეთ საქართველოში არსებული ისტორიულ გეოგრაფიული მხარეები ძირითადად ემთხვევა მუნიციპალიტეტების საზღვრებს. გამონაკლის წარმოადგენს ლეჩხუმი, რომლის რამდენიმე დასახლება წყალტუბოს მუნიციპალიტეტს ეკუთვნის. აჭარის მაღალმთიანეთში სამი მუნიციპალიტეტია (ქედა, შუახევი, ხულო).

მაღალმთიან დასახლებებს შორის უპირატესად სოფლის (98.5 %, 1 705 სოფელი), მცირე რაოდენობით კი დაბის (1%, 17 დაბა) და ქალაქის (0.5%, 8 ქალაქი) კატეგორიის დასახლებებია.

სათანადო საცხოვრებელი პირობების ან სამუშაო ადგილების არარსებობის გამო, მაღალმთიანი დასახლებების ნაწილისათვის დამახასიათებელია სეზონური შრომითი მიგრაცია და ზოგიერთ დასახლებაში მოსახლეობა მთელი წლის განმავლობაში 9 თვეზე ნაკლები პერიოდის განმავლობაში ცხოვრობს. პერიფერიულობის მაღალი კოეფიციენტით (რომლითაც ისაზღვრება მუნიციპალიტეტის ადმინისტრაციული ცენტრიდან ფაქტიური მოწყვეტილობა) გამოირჩევა მაღალმთიანი დასახლებების 40%, მათი დიდი უმრავლესობის პერიფერიულობის მაღალი კოეფიციენტი გზის სირთულის შედეგია.

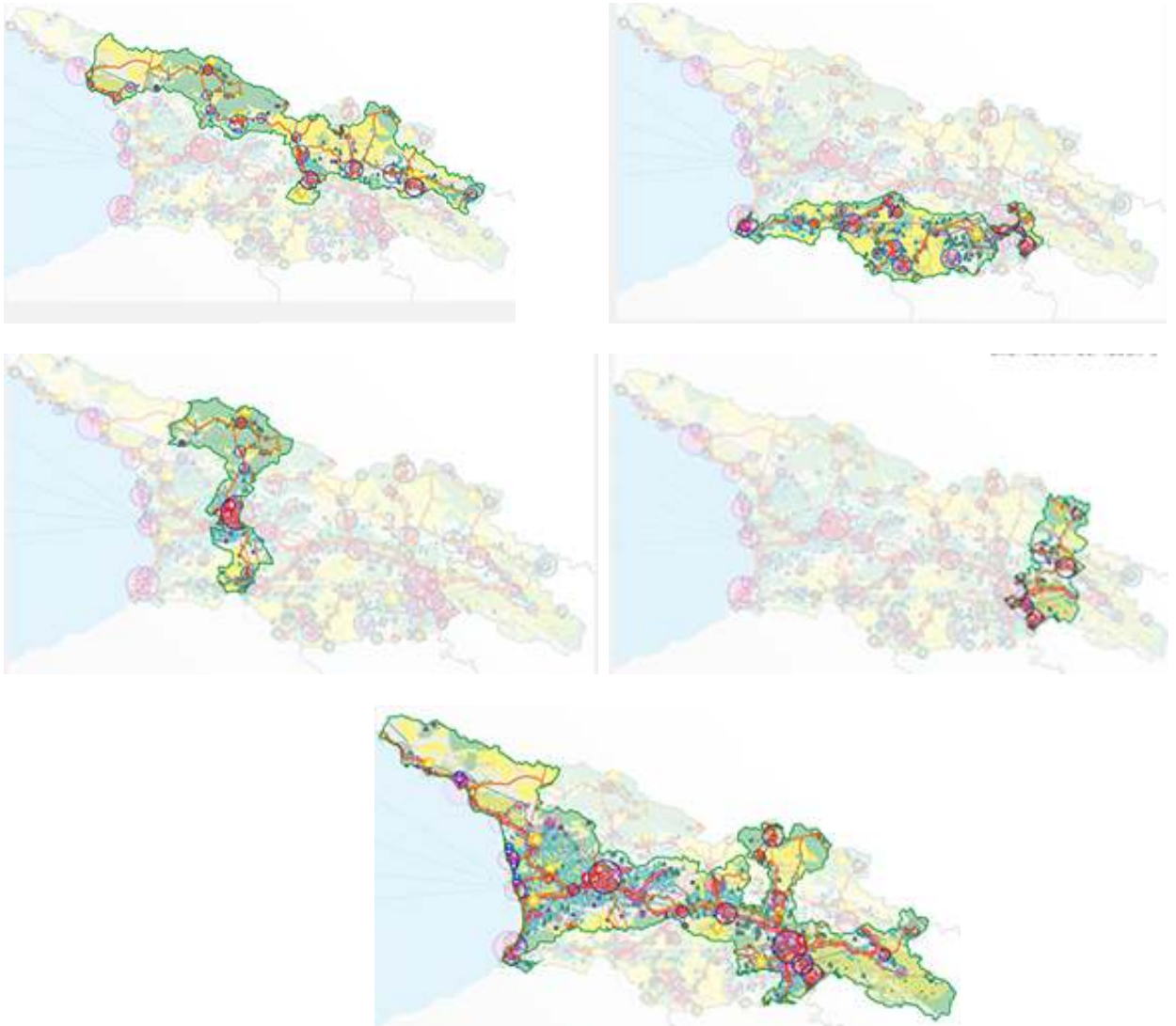
მცირე დასახლებების მოსახლეობა ეკონომიკურად და სერვისებზე ხელმისაწვდომობის მხრივ დამოკიდებულია ახლო მდებარე ურბანულ ცენტრებსა და კურორტებზე, თუნდაც ისინი არ შედიოდნენ იგივე მუნიციპალიტეტის შემადგენლობაში. მაგალითად, გურიის მაღალმთიანი დასახლებები დაკავშირებულია, როგორც ჩოხატაურის, ისე ბათუმის ბაზრებთან. დასახლებებს შორის არსებული კავშირების გაძლიერება და ახლის განვითარება შექმნის მაღალმთიანი დასახლებების ეკონომიკის განვითარების ახალ შესაძლებლობებს, ხოლო მათ ინტეგრირებას ქვეყნის სხვა დასახლებებთან ხელს შეუწყობს საქართველოს ხელისუფლების მიერ გაცხადებული³ სივრცითი კარკასის შექმნა, რომელიც შემდეგი ღერძებისაგან შედგება (ილუსტრაცია 2):

- „ჩრდილოეთის ხერხემალი“, რომელიც ერთმანეთს დააკავშირებს დიდი კავკასიონის დასახლებებს;
- ბათუმი - ახალციხე - თბილისის ღერძი, რომელის სამხრეთ კავკასიონის მაღალმთიან დასახლებებს დააკავშირებს ერთმანეთთან და თბილისთან;
- ქუთაისზე გამავალი ჩრდილოეთ-სამხრეთის ღერძი, რომელიც ერთმანეთთან დააკავშირებს დიდი კავკასიონის, მცირე კავკასიონისა და მთათაშორისი ბარის არეალების დასახლებებს და მათ შორის მაღალმთიან დასახლებებს;

³ http://gov.ge/index.php?lang_id=GEO&sec_id=434&info_id=57765

- თბილისზე გამავალი ლარსი-გარდაბნის ღერძი, რომელიც მცხეთა-მთიანეთის ისტორიულ-გეოგრაფიულ მხარეებს დააკავშირებს თბილისთან.

ილუსტრაცია 2. საქართველოს სივრცითი კარკასი და ღერძები



წყარო: http://gov.ge/index.php?lang_id=GEO&sec_id=434&info_id=57765

2.2. მაღალმთიანი დასახლებების მოსახლეობა

2014 წლის აღწერის მონაცემებით, მაღალმთიანი დასახლებების სტატუსის მქონე დასახლებებში დაახლოებით 331.4 ათასი ადამიანი ცხოვრობს, რაც 2002 წლის აღწერის მონაცემებთან შედარებით 28%-ით ნაკლებია. ამასთან, მაღალმთიანი დასახლებების მოსახლეობის წილი ქვეყნის მოსახლეობაში 2002 და 2014 წლებს შორის თითქმის არ შემცირებულა და მთელი მოსახლეობის დაახლოებით 9%-ს შეადგენს.

საქართველოს მაღალმთიანი დასახლებების მოსახლეობის დაახლოებით 32,3% (107 065) ცხოვრობს ზღვის დონიდან 1500 მ-ზე ზემოთ. მაღალმთიანი დასახლებების მოსახლეობის 52,1% (172 540) ცხოვრობს მცირე კავკასიონის არეალში, 33,7% (111 827)- დიდი კავკასიონის არეალში, ხოლო მთათაშორის ბარში - 14,2% (47 049).

მაღალმთიან ისტორიულ-გეოგრაფიული მხარეებში ცხოვრობს მაღალმთიანი დასახლებების მცხოვრებთა 35,5% (117 795), აქედან ყველაზე მეტი - 47,8% (56 219) მაცხოვრებელი მაღალმთიან აჭარაშია.

მაღალმთიანი დასახლებების მცირე ნაწილი ურბანული ტიპისაა (26 ქალაქი და დაბა), მათი მოსახლეობის წილი მაღალმთიანი დასახლებების მთლიან მოსახლეობაში 15,3%-ს შეადგენს (50 537 მცხოვრები). 1 000 და მეტი მოსახლით მაღალმთიანი დასახლებების 53% (51-დან 27 დასახლება) აჭარასა და სამცხე-ჯავახეთის რეგიონებშია. ასეთი დასახლებების თანაბარი რაოდენობაა დიდ კავკასიონის დასავლეთ (4) და აღმოსავლეთ (5) ნაწილებში. ამასთან დიდ კავკასიონზე ყველაზე დიდ მაღალმთიან დასახლებაში მოსახლეობა 2,7 ათასს არ აღემატება.

მოსახლეობისგან დასახლებების დაცლის (დეპოპულაციის) პრობლემა ყველაზე მწვავედ დიდი კავკასიონის მაღალმთიან დასახლებებში დგას. ბოლო აღწერებს შორის პერიოდში მოსახლეობის რიცხოვნობის ყველაზე მასშტაბური შემცირება, საქართველოს სხვა რეგიონებთან შედარებით, აღინიშნა რაჭა-ლეჩხუმისა და ქვემო სვანეთის (37,4 პროცენტი) რეგიონში^{4,5}.

10 და ნაკლები მოსახლით დასახლებების რაოდენობა, სხვა გეოგრაფიულ არეალებთან შედარებით, გაცილებით ნაკლებია მცირე კავკასიონზე არსებულ მაღალმთიან დასახლებებს შორის (25), დიდ კავკასიონის დასავლეთ ნაწილში ასეთი 56 დასახლებაა, აღმოსავლეთ ნაწილში კი ყველაზე მეტია - 227. სხვა მუნიციპალიტეტებთან შედარებით მაღალია მოსახლეობის სიმჭიდროვე ახალქალაქის, დმანისის, აგრეთვე აჭარის არ-ის მუნიციპალიტეტებში.

მაღალმთიანი დასახლებების უმეტეს ნაწილში ხდება მოსახლეობის დაბერება და მოსახლეობის დემოგრაფიული ტვირთის⁶ ზრდა. 2014 წლის აღწერის მონაცემებით, საქართველოში საშუალო ასაკი 38,1 წელს შეადგენს, მაღალმთიანი დასახლებების 48,7 %-ში ის ამ მაჩვენებელზე მაღალია. ყველაზე მაღალი საშუალო ასაკი რაჭა-ლეჩხუმისა და ქვემო სვანეთის რეგიონშია (48,2 წელი)⁷. მოსახლეობის დაბერება ყველაზე მეტად გამოხატულია ამ რეგიონში: მოსახლეობის დაახლ. 53% გადაცილებულია 50 წლის ასაკს; ამავე რეგიონში ძირითადი რეპროდუქციული ასაკის (25-44 წლამდე ასაკის) მოსახლეობის წილი მოსახლეობის 20 პროცენტზე ნაკლებია⁸.

⁴ რალფ ჰაკერტი, მოსახლეობის დინამიკა საქართველოში. 2014 წლის მოსახლეობის საყოველთაო აღწერის შედეგებზე დაფუძნებული მიმოხილვა, 2017, გვ.14

http://census.ge/files/results/publication/ge/3.%20Population%20Dynamics%20_GEO-Print_F.pdf

⁵ მოსახლეობის 2014 წლის საყოველთაო აღწერის ძირითადი შედეგები, საქსტატი, გვ.3

http://census.ge/files/results/Census%20Release_GEO.pdf

⁶ დემოგრაფიული ტვირთი - ბავშვებისა და ასაკოვანი მოსახლეობის (არასამუშაო ასაკის პოპულაციის) ფარდობა 1000 სულ აქტიური შრომისუნარიანი ასაკის მოსახლეობასთან

⁷ მოსახლეობის 2014 წლის საყოველთაო აღწერის ძირითადი შედეგები, საქსტატი, გვ.7

http://census.ge/files/results/Census%20Release_GEO.pdf

⁸ რალფ ჰაკერტი, მოსახლეობის დინამიკა საქართველოში. 2014 წლის მოსახლეობის საყოველთაო აღწერის შედეგებზე დაფუძნებული მიმოხილვა, 2017, გვ.10-11

http://census.ge/files/results/publication/ge/3.%20Population%20Dynamics%20_GEO-Print_F.pdf

მოსახლეობის სტრუქტურული დაბერების ერთ-ერთი მთავარი მიზეზი ახალგაზრდა და შრომისუნარიანი მოსახლეობის მიგრაციაა. მაღალმთიანი დასახლებებიდან მიგრაციის მიზეზებად სტიქიური უბედურების სიხშირის ზრდა, მოსახლეობის მიერ დასაქმებისა და განათლებაზე ხელმისაწვდომობის პრობლემაა მიჩნეული⁹.

„მაღალმთიანი რეგიონების განვითარების შესახებ“ საქართველოს კანონით მაღალმთიან დასახლებაში რეგისტრირებულ საქართველოს მოქალაქეს, რომელიც ყოველი კალენდარული წლის განმავლობაში ჯამში 9 თვის და მეტი ვადით ფაქტობრივად ცხოვრობს მაღალმთიან დასახლებაში, ენიჭება მაღალმთიან დასახლებაში მუდმივად მცხოვრები პირის სტატუსი. კანონმდებლობით მათთვის გათვალისწინებულია შემდეგი სოციალური და საგადასახადო შეღავათები: დანამატი სახელმწიფო პენსიაზე, დანამატი სოციალურ პაკეტზე, ფულადი დახმარება შვილის შეძენის შემთხვევაში. სახელფასო დანამატი მასწავლებლებს, მწვრთნელებს, ექიმებს და ექთნებს, მოხმარებული ელექტროენერჯის თანადაფინანსება, დასაქმებულთა და მეწარმე ფიზიკური პირების გათავისუფლება სამემოსავლო გადასახადიდან და მაღალმთიანი დასახლების ტერიტორიაზე არსებული მიწის მესაკუთრეთა ქონების გადასახადისგან გათავისუფლება.

2.3. მაღალმთიანი დასახლებების ეკონომიკური პროფილი

საქართველოს მთლიანი შიდა პროდუქტის (მშპ) დაახლოებით 49% თბილისზე მოდის. ამავე დროს, საქართველოს მშპ-ში ვაჭრობისა და მრეწველობის დარგების წილი 33%-ია. ეს დარგები ძირითადად დიდი ურბანული დასახლებებისთვის არის დამახასიათებელი, ამ ორი დარგის გარდა საქართველოს რეგიონების წილი საქართველოს მშპ-ში 40%-ზე ნაკლებია. მაღალმთიანი დასახლებების ეკონომიკა დივერსიფიცირებული არ არის.

მაღალმთიანი დასახლებების მოსახლეობის ყველაზე მწვავე პრობლემა დაბალი შემოსავლები და უმუშევრობა¹⁰. მოსახლეობის მხოლოდ 22% არის დასაქმებული ანაზღაურებად სამუშაოზე. შინამეურნეობების 51%-ისთვის შემოსავლების ძირითადი წყარო პენსია და სახელმწიფო დახმარებაა. ოჯახების 35%-ისთვის ყოველთვიური შემოსავალი 250 ლარს არ აღემატება. მაღალმთიანი დასახლებების უმრავლესობაში მოსახლეობის საქმიანობის და, შესაბამისად, შემოსავლების ძირითადი წყარო სოფლის მეურნეობაა.

ქვეყნის მასშტაბით, საოჯახო მეურნეობების ხარჯებში სურსათზე ხარჯის წილი 41,4%-ს¹¹ შეადგენს, მაღალმთიან დასახლებებში კი საოჯახო მეურნეობათა 63% საკვებ პროდუქტებზე ხარჯავს მთელი ხარჯების 50%-ზე მეტს; აქედან საოჯახო მეურნეობათა 22%-ისთვის სამომხმარებლო ხარჯებში სურსათზე ხარჯების წილი 75%-ზე მეტია, ხოლო საოჯახო მეურნეობათა 8%-ს საერთოდ არ ჰყოფნის შემოსავლები სურსათზე ხარჯებისთვის¹².

საოჯახო მეურნეობების შემოსავლები მცირდება მოწეული პროდუქციის შენახვის დროს სასოფლო-სამეურნეო პროდუქციის გაფუჭების შედეგად მიღებული დანაკარგების გამო. შემოსავლების დაბალ დონე¹³ განაპირობებს პროდუქციის რეალიზაციასთან დაკავშირებული

⁹ OXFAM, სასურსათო უსაფრთხოება და კვების უსაფრთხოება საქართველოს მთიანეთში; თბილისი 2016 წ.

¹⁰ UN WOMEN - ქალების საჭიროებების და პრიორიტეტების კვლევა საქართველოს მაღალმთიან რეგიონებში; 2014 წლის დეკემბერი

¹¹ საქსტატი, 2017 http://www.geostat.ge/?action=page&p_id=751&lang=geo

¹² OXFAM, სასურსათო უსაფრთხოება და კვების უსაფრთხოება საქართველოს მთიანეთში; თბილისი 2016 წ.

¹³ OXFAM, სასურსათო უსაფრთხოება და კვების უსაფრთხოება საქართველოს მთიანეთში; თბილისი 2016 წ.

ბარიერებიც, რომელთაგანაც განსაკუთრებით მნიშვნელოვანი ბაზრების სიშორე, გადამამუშავებელი საწარმოების არარსებობა და ტრანსპორტირების სიძვირეა.

ბიზნეს-სექტორის მაჩვენებლები მაღალმთიან დასახლებებში მნიშვნელოვნად ჩამორჩება საქართველოს დანარჩენ ტერიტორიებზე მოქმედი ბიზნესის მაჩვენებლებს, ხოლო მთლიანი ქვეყნის მასშტაბის შესაბამის მაჩვენებლებში უმნიშვნელო წილი უკავია¹⁴. მაღალმთიან დასახლებებში არსებულ საწარმოთა ბრუნვა და გამოშვება ქვეყნის მასშტაბით ანალოგიური მონაცემების ხუთ-ხუთ პროცენტს არ აღემატება¹⁵. გამოწვევის წარმოადგენს ტურისტული თვალსაზრისით პოპულარული მაღალმთიანი დასახლებები.

მაღალმთიანი დასახლებების ტერიტორიებზე, სამეწარმეო სექტორში დასაქმებულთა, ისევე, როგორც დაქირავებით დასაქმებულთა რაოდენობა, მცირეა, ქვეყნის მასშტაბით ანალოგიური მაჩვენებლებში უმნიშვნელო ადგილი უკავია და 5%-ს არ აღემატება.

მაღალმთიან რეგიონებში მეწარმეობის განვითარების ხელშესაწყობად სახელმწიფომ „აწარმოე საქართველოში“ პროგრამის მიკრო და მცირე მეწარმეობის მხარდაჭერის კომპონენტის ფარგლებში 2016 წელს 7 825 506 ლარის ოდენობის გრანტებით 1 102 პროექტი დააფინანსა, ხოლო 2017 წელს 7 345 700 ლარით - 1 003 პროექტი (ილუსტრაცია 3). პროექტები მოიცავს, როგორც სოფლის მეურნეობის და წარმოების, ასევე მომსახურების სექტორსაც. მხარდაჭერილია პროექტები მეფუტკრეობის, მეღვინეობის, მეცხოველეობის, მემცენარეობის, სასათბურე მეურნეობის, სამშენებლო მასალების წარმოების, სასტუმრო ბიზნესის, ავტომობილების მომსახურების, საკადასტრო მომსახურების, ვაჭრობის და სხვა მიმართულებებით. აღსანიშნავია, რომ პროგრამა მოიცავს სხვადასხვა მიმართულების ტექნიკურ დახმარებასაც ბენეფიციართათვის, როგორც ბიზნესის დაწყებამდე, ასევე დაწყების შემდგომაც; მათ შორის, მენეჯმენტის, მარკეტინგის, ფინანსების მართვის და ა.შ. მიმართულებებით. პროგრამა „აწარმოე საქართველოში“ მოიცავს ტურიზმის კომპონენტს, რომლის საშუალებითაც შესაძლებელია მაღალმთიან დასახლებებში ახალი სასტუმროების მშენებლობის ან/და არსებულის გაფართოებისათვის დაფინანსების მიღება.

ცხრილი 1. „აწარმოე საქართველოში“ პროგრამის ფარგლებში გრანტით დაფინანსებული მეწარმე-სუბიექტები, ლარი

2016 წელი	პროექტები	ბენეფიციარები	თანადაფინანსების თანხა
აჭარა	155	226	1 101 588,00
გურია	10	10	49 000,00
სამეგრელო-ზემო სვანეთი	139	227	1 118 313,00
იმერეთი	30	43	202 864,00
რაჭა-ლეჩხუმი და ქვემო სვანეთი	306	388	1 701 995,90
კახეთი	96	212	900 983,00
შიდა ქართლი	78	148	640 487,00

¹⁴ რეგიონების მიხედვით ანალიზისას განხილულია მხოლოდ ის მუნიციპალიტეტები, სადაც მნიშვნელოვანია მაღალმთიანი დასახლებების წილი

¹⁵ საქართველოს სტატისტიკის ეროვნული სამსახური

მცხეთა-მთიანეთი	125	202	860 275,00
სამცხე-ჯავახეთი	116	166	798 500,00
ქვემო ქართლი	47	91	451 500,00
ჯამი:	1102	1713	7 825 505,90

2017 წელი	პროექტები	ბენეფიციარები	თანადაფინანსების თანხა
აჭარის ავტონომიური რესპუბლიკა	138	249	1 078 610,00
გურია	1	3	15 000,00
იმერეთი	18	24	107 996,00
კახეთი	75	158	679 773,00
მცხეთა-მთიანეთი	137	256	1 092 913,97
რაჭა-ლეჩხუმი და ქვემო სვანეთი	244	325	1 389 975,00
სამეგრელო-ზემო სვანეთი	130	232	1 060 420,00
სამცხე-ჯავახეთი	167	248	1 150 645,00
ქვემო ქართლი	79	137	644 850,00
შიდა ქართლი	14	27	125 517,00
ჯამი:	1003	1659	7 345 699,97

მაღალმთიანი დასახლებების მეწარმეები სირთულეებს აწყდებიან პროგრამის „აწარმოე საქართველოში“ ინდუსტრიულ კომპონენტში დაფინანსების მიღებაში. სირთულეები გამოწვეულია როგორც უძრავი ქონებით უზრუნველყოფის კომპონენტში, უძრავი ქონებაზე სავალდებულოდ განსახორციელებელი ინვესტიციების მოცულობით (უძრავი ქონების საბაზრო ღირებულების არანაკლებ ოთხმაგი ოდენობა), ასევე, კრედიტის უზრუნველსაყოფი გარანტიის მოპოვების სირთულით.

2016 წელს მაღალმთიანი დასახლების საწარმოს სტატუსი მიენიჭა 146 საწარმოს, 2017 წელს -- 152-ს და 2018 წლის პირველ ნახევარში - 36-საწარმოს. მათი საქმიანობის სფეროებია: ღვინის წარმოება, რძის და საკონდიტრო პროდუქტების წარმოება, ავეჯის წარმოება, ხალხური რეწვა, სამშენებლო მასალების წარმოება, მერქნის გადამუშავება, მეფუტკრეობა, მემცენარეობა, მეცხოველეობა, ალკოჰოლური და უალკოჰოლო სასმელების წარმოება და სხვა. ამ საწარმოების აბსოლუტური უმრავლესობა მიკრო, მცირე ან საშუალო საწარმოა. მათგან ნახევარს მაღალმთიანი დასახლების საწარმოს სტატუსის მინიჭებამდე უკვე ჰქონდა მიკრო ან მცირე საწარმოს სტატუსი.

მაღალმთიანი დასახლების საწარმო / მეწარმე ფიზიკური პირის სტატუსს იღებს მაღალმთიან დასახლებაში ეკონომიკური საქმიანობის განმახორციელებელი მეწარმე სუბიექტი. მოქმედი

კანონმდებლობა ითვალისწინებს შემდეგ შეღავათებს: მოგების გადასახადით დაბეგვრისაგან მაღალმთიან დასახლებაში საქმიანობით მიღებული მოგების განაწილების და ამავე საქმიანობის ფარგლებში გაწეული ხარჯების/განხორციელებული განაცემების გათავისუფლება; ქონების გადასახადისაგან მაღალმთიანი დასახლების საწარმოს საკუთრებაში არსებული, ამავე მაღალმთიანი დასახლების ტერიტორიაზე მდებარე ქონების გათავისუფლება.

ბიზნეს-სექტორის ძირითადი ეკონომიკური მაჩვენებლების მიხედვით, მუნიციპალიტეტებს შორის, სადაც დიდია მაღალმთიანი დასახლებების წილი, შეიძლება შემდეგი მუნიციპალიტეტების ჯგუფების გამოყოფა: შუახევი, ყაზბეგი, ახალქალაქი, თეთრიწყარო და წალკა - მუნიციპალიტეტები შედარებით განვითარებული ეკონომიკით; ყაზბეგი, დუშეთი და მესტია - მუნიციპალიტეტები სასტუმროებისა და რესტორნების შედარებით დიდი რაოდენობით.

2.4. მაღალმთიანი დასახლებების ტურისტული შესაძლებლობები

დიდი და მცირე კავკასიონის მაღალმთიანი დასახლებების უმრავლესობა გარე და შიდა ტურიზმისთვის განსაკუთრებული მიზიდველობით ხასიათდება. მაღალმთიანი დასახლებები გამოირჩევა როგორც ზამთრის, ასევე ზაფხულის კურორტებით, კულტურული მემკვიდრეობის, ისტორიული, არქეოლოგიური და ბუნებრივი ძეგლებით. 20-ზე მეტ მაღალმთიან დასახლებას საქართველოს პრეზიდენტის ბრძანებულებით მინიჭებული აქვს კურორტის სტატუსი. ისინი კლიმატური და/ან ბალნეოლოგიური ტიპისა, ხოლო მათი ძირითადი პროფილებია: ფტიზიატრიული, ართროლოგიური, ნევროლოგიური, დერმატოლოგიური, გინეკოლოგიური, პროფილაქტიკური, ალერგოლოგიური პულმონოლოგიური, გასტროენტეროლოგიური და პულმონოლოგიური.

ტურისტული პოტენციალის დასახლებებში სახელმწიფოსა და კერძო სექტორის მიერ ხორციელდება მნიშვნელოვანი ღონისძიებები და საინვესტიციო პროექტები, მ.შ. გზების მშენებლობა/რეაბილიტაცია, ისტორიული ძეგლების რეაბილიტაცია, უმჯობესდება დასახლებების იერსახე. ბაკურიანში, გუდაურში, გოდერძის უღელტეხილზე და მესტიაში დამონტაჟდა თანამედროვე მოთხოვნებს მორგებული საბაგრო გზები, გაკეთდა სათხილამურო ტრასები და ა.შ. მესტიასა და ამბროლაურში ფუნქციონირებს აეროპორტი. საქართველოს მთავრობა აქტიურად მუშაობს ოთხსეზონიანი კურორტების განვითარების მიმართულებით, რათა ტურისტული პოტენციალი კიდევ უფრო გაიზარდოს და შესაძლებელი გახდეს გაცილებით მეტი როგორც შიდა, ასევე საქართველოს ფარგლებს გარედან შემოსული ტურისტების მოზიდვა.

ბაკურიანში, გუდაურსა და თეთნულდში სახელმწიფოს მიერ მნიშვნელოვანი ინვესტიციები განხორციელდა ხელოვნური გათოვლიანებისთვის, მოეწყო ტობოგანები, ველოტრასები და ველოპარკები, რამაც მნიშვნელოვნად გაზარდა სამთო-სათხილამურო მიზნებისთვის ამ ადგილების კონკურენტუნარიანობა. მიმდინარეობს ახალი სათხილამურო ტრასების განვითარება. თეთნულდის სათხილამურო ტრასა ამიერკავკასიაში ყველაზე გრძელი - 9,5 კმ-ის იქნება. ზამთრის სპორტის სახეობების დივერსიფიცირების მიზნით აშენდება ბიატლონის ტრასა და ყინულის მოედანი.

მიუხედავად ზამთრის კურორტების პოპულარობისა, იმ რეგიონებში, სადაც უმეტესწილად არის თავმოყრილი ეს კურორტები, შიდა ვიზიტორების და ვიზიტების რაოდენობა, სხვა

რეგიონებთან შედარებით, ნაკლებია. მაგალითად, მცხეთა-მთიანეთზე შიდა ვიზიტორთა და ვიზიტების, შესაბამისად, 6.2% და 6.1% მოდის, სამცხე-ჯავახეთზე - მხოლოდ 4.7%-4.5%, ხოლო რაჭა-ლეჩხუმსა და ქვემო სვანეთზე - მხოლოდ 1.7%-1.6%¹⁶. ამასთან, სამეგრელო - ზემო სვანეთის რეგიონი, სადაც მხოლოდ ერთი მუნიციპალიტეტია (მესტია) მაღალმთიანი, ვიზიტორთა შორის დიდი პოპულარობით სარგებლობს.

2.5. მაღალმთიანი დასახლებების სოფლის მეურნეობა

ქვეყნის მიწის რესურსების ტერიტორიული განაწილება, სხვა ბუნებრივი კომპონენტების მსგავსად, ვერტიკალური ზონალობის კანონს ექვემდებარება. საქართველოს მთიან და მთისწინა არეალებზე მოდის სასოფლო-სამეურნეო დანიშნულების მიწის დაახლოებით 61%. ზღვის დონიდან 1000 მ-მდე მიწები მებაღეობა-მეხოსტნეობის, მევენახეობის, ინტენსიური მემინდვრეობის, ხოლო დასავლეთ საქართველოში - სუბტროპიკული კულტურების გავრცელების არეალია. ზღვის დონიდან 1000 მ-დან და ზევით ძირითადად სათიბ-სამოვრეობა განვითარებული.

მნიშვნელოვანი განსხვავებაა დიდი კავკასიონის და მცირე კავკასიონის მაღალმთიან დასახლებებს შორის მიწისა და ადამიანური რესურსების თანაფარდობის თვალსაზრისით. ამ თანაფარდობის მიხედვით არსებობს სამი ტიპის არეალი: არეალი 1 - ახმეტა¹⁷, დუშეთი, ყაზბეგი, ონი, მესტია: დამახასიათებელია მაღალმთიანი დასახლებები მცირე მოსახლეობით; არეალი 2 - ქედა, შუახევი, ხულო: ხასიათდება სასოფლო-სამეურნეო სავარგულების სიმცირით, რაც გამოწვეულია ჭარბი მოსახლეობით; და არეალი 3 - ადიგენი, ასპინძა, ახალქალაქი, დმანისი - ხასიათდება მოსახლეობისა და მიწის რესურსების შესაბამისობით.

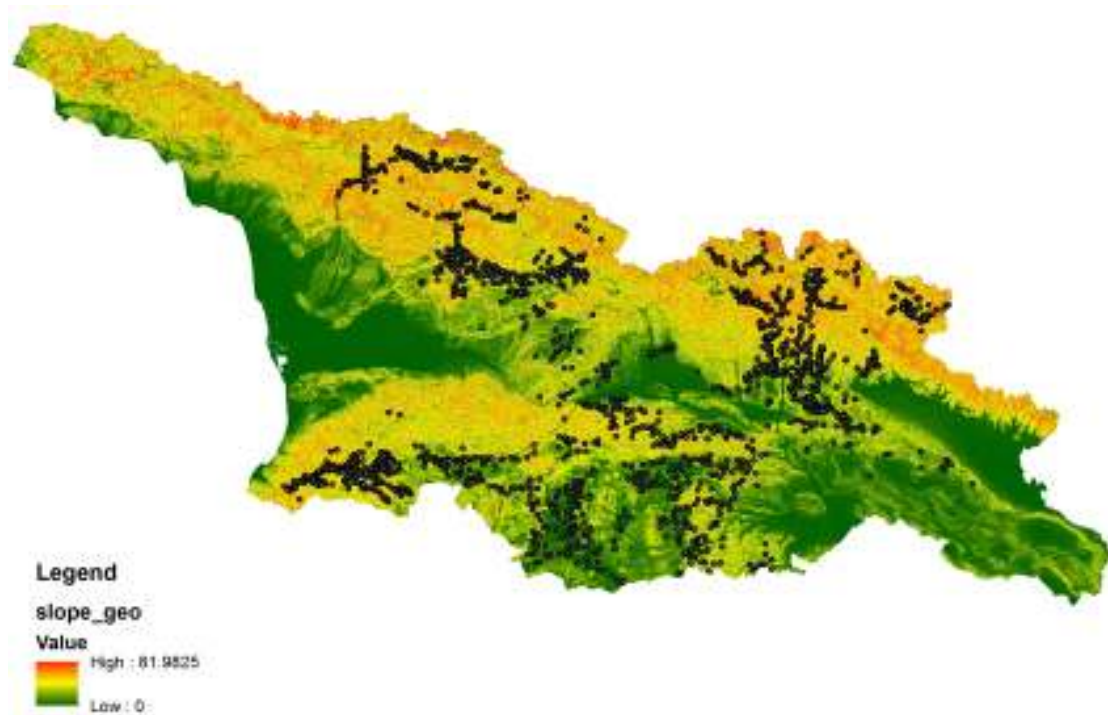
როგორც აღმოსავლეთ, ისე დასავლეთ კავკასიონისა და მცირე კავკასიონის მუნიციპალიტეტები წარმოადგენენ სამთო-მეცხოველეობის სპეციალიზაციის ზონას, ყველგან გავრცელებულია მსხვილფეხა და წვრილფეხა რქოსანი პირუტყვი, თუმცა წვრილფეხა რქოსანი პირუტყვიდან მეცხვარეობა უფრო მეტად აღმოსავლეთ კავკასიონის მხარესა და სამცხე-ჯავახეთში არის გავრცელებული, ხოლო მეთხევრობა კი - დასავლეთში. მაღალმთიან დასახლებებში ერთ საოჯახო მეურნეობაზე პირუტყვის საშუალო ფლობა 2 სულს არ აღემატება. საერთო სარგებლობაში არსებული სამოვრეობის რაციონალურ გამოყენებაზე პასუხისმგებელი სუბიექტის არარსებობა იწვევს ისეთ უარყოფით შედეგებს, როგორცაა დაბალი წველადობა და მცირე წონნამატი. საერთო სარგებლობაში არსებული სამოვრეობი ინვაზიურ დაავადებათა კონტროლის პრობლემასაც ამწვავებს.

¹⁶ საქსტატი, 2017

http://www.geostat.ge/cms/site_images/_files/georgian/turizmi/ganawileba%20monaxulebuli%20regionebiT.xls

¹⁷ ახმეტის მუნიციპალიტეტის ის ნაწილი, რომელიც მოიცავს თუშეთს.

ილუსტრაცია 4. მაღალმთიანი დასახლებები მიწის დახრილობის მიხედვით, გრადუსი



წყარო: საქართველოს სტატისტიკის ეროვნული სამსახური. საქართველოს რეგიონული განვითარებისა და ინფრასტრუქტურის სამინისტრო

მაღალმთიან დასახლებებში მიწის დახრილობის საშუალო გრადუსი (ილუსტრაცია 4). მაღალია დასავლეთ საქართველოში, სადაც 20 გრადუსიანი დახრილობა უკვე ზღვის დონიდან 800 მეტრიდან იწყება. აღმოსავლეთ საქართველოში კი 20 გრადუსიანი დახრილობა ზღვის დონიდან 2000 მეტრი სიმაღლიდან ფიქსირდება. მაღალმთიანი ისტორიულ-გეოგრაფიული მხარეებიდან საშუალო დახრილობა ყველაზე დაბალი მაღალმთიან აჭარასა და რაჭაშია. მაღალი, საშუალო დახრილობით გამოირჩევა აღმოსავლეთ კავკასიონზე მდებარე ისტორიულ-გეოგრაფიული მხარეები.

სასოფლო-სამეურნეო დანიშნულების სავარგულები ძალზედ შეზღუდულია, განსაკუთრებით მცირეა დამუშავებული მიწების რაოდენობა, რაც მიგვანიშნებს სოფლის მეურნეობაში მაქსიმალური საინტენსიფიკაციო სამუშაოების გატარების აუცილებლობაზე. სასოფლო-სამეურნეო დანიშნულების მიწის ფლობა მუნიციპალიტეტებში მაღალმთიანი დასახლებებით ერთ საოჯახო მეურნეობაზე საშუალოდ არ აღემატება 1 ჰა-ს. მეურნეობების სამ-მეოთხედზე მეტს (77,1%) სარგებლობაში აქვს 1 ჰა-ზე ნაკლები სასოფლო-სამეურნეო მიწა და მათზე სარგებლობაში არსებული სასოფლო-სამეურნეო მიწების 21,5% მოდის¹⁸. პრობლემას ამწვავებს ისიც, რომ საოჯახო მეურნეობების მფლობელობაში არსებული საშუალოდ 1

¹⁸ საქართველოს სტატისტიკის ეროვნული სამსახური - სასოფლო-სამეურნეო აღწერა, 2014წ.

ჰექტარი მიწა დანაწევრებულია და საშუალოდ წარმოდგენილია 2-3 ნაკვეთად¹⁹. რთული რელიეფური პირობების გამო დაუმუშავებელი სასოფლო-სამეურნეო სავარგულების მაჩვენებელიც განსხვავებულია სხვადასხვა რეგიონის მაღალმთიან დასახლებებში. დაუმუშავებელი სასოფლო-სამეურნეო სავარგულების ხვედრითი წილი განსაკუთრებით მაღალია აჭარასა (60%) და გურიაში (76%), მათ მოსდევთ იმერეთი (52%), შემდეგ კახეთი (41%) და მცხეთა-მთიანეთი (36%), ქვემო და შიდა ქართლის მაღალმთიან დასახლებებში. შეიძლება ითქვას, რომ დაუმუშავებელი სასოფლო-სამეურნეო სავარგულების ხვედრითი წილი შედარებით მცირეა და საშუალოდ 19%-ს შეადგენს. აღნიშნული განსხვავებები განაპირობებს სოფლის მეურნეობის საწარმოო მიმართულებებისა და საწარმოო საშუალებებზე არსებული მოთხოვნილებებისა და საჭიროებების სპეციფიკურობას. კერძოდ, იმ არეალებში, სადაც სახეზეა რელიეფის სირთულის გამო დაუმუშავებელი სასოფლო-სამეურნეო ფართობების სიჭარბე (აჭარა-გურია, მთიანი იმერეთი, აღმოსავლეთ კავკასიონის ისტორიული მხარეები - ხევსურეთი, თუმეთი, ფშავი, ხევი, მთიულეთ-გუდამაყარი და ა.შ.) მიწის საკულტივაციო სამუშაოების მექანიზაციის უზრუნველსაყოფად საჭიროა მცირე მექანიზაციის საშუალებების უზრუნველყოფა, რაც ამჟამად დეფიციტს წარმოადგენს.

მაღალმთიან დასახლებებში პრობლემად რჩება მიწის რეგისტრაციის საკითხი. სახელმწიფოში არსებული ხელშემწყობი პროგრამების, მიუხედავად მოსახლეობა არ ჩქარობს მიწის რეგისტრაციას. 2004 წლიდან არ გაკეთებულა მიწის ბალანსი. თუ გავითვალისწინებთ მიწის ნაკვეთების დანიშნულების შეცვლის შემთხვევებს, შეიძლება ითქვას, რომ ფაქტიურად უცნობია სასოფლო-სამეურნეო სავარგულების ფართობი და მათი განაწილება გამოყენების მიხედვით. ეს ყველაფერი ართულებს სოფლის მეურნეობის განვითარებისთვის გასატარებელი ღონისძიებების დაგეგმვას²⁰. თუმცა აღსანიშნავია, რომ „სახელმწიფო პროექტის ფარგლებში მიწის ნაკვეთებზე უფლებათა სისტემური და სპორადული რეგისტრაციის სპეციალური წესისა და საკადასტრო მონაცემების სრულყოფის შესახებ“ საქართველოს კანონის საფუძველზე მიღებული „იმ დასახლებათა განსაზღვრის შესახებ, რომლებშიც ხორციელდება საპილოტო პროექტის ფარგლებში მიწის ნაკვეთებზე უფლებათა სისტემური რეგისტრაცია“ საქართველოს მთავრობის 2016 წლის 28 ივლისის № 351 დადგენილებით, სხვა დასახლებებთან ერთად, მაღალმთიანი დასახლებებიც განისაზღვრა (თეთრიწყაროს მუნიციპალიტეტის მანგლისის, თიანეთის მუნიციპალიტეტის ზარიძეების, მესტიის მუნიციპალიტეტის ლახამულასა და შუახევის მუნიციპალიტეტის შუახევის ადმინისტრაციულ საზღვრებში შემავალი 34 მაღალმთიანი დასახლება), რომლებშიც ამ ეტაპზე მიწის სისტემური რეგისტრაციის პროცესი მიმდინარეობს.

მაღალმთიან დასახლებებში კოოპერაციული მეურნეობები სუსტადაა განვითარებული და 500-მდე სასოფლო-სამეურნეო სტატუსის მქონე კოოპერატივი ფუნქციონირებს. კოოპერატივებს სახელმწიფო მხარდაჭერის პროგრამის ფარგლებში გადაეცათ სასოფლო-სამეურნეო ტექნიკა, სხვადასხვა საქმიანობისთვის საჭირო მოწყობილობები, ჩაუტარდათ ტრენინგები; სურსათის/ცხოველის საკვების უვნებლობის, ვეტერინარიისა და მცენარეთა დაცვის კოდექსის გამარტივებული მოთხოვნები ვრცელდება იმ ბიზნეს-ოპერატორზე, რომლებიც ახორციელებენ სურსათის/ცხოველის საკვების წარმოებას, გადამამუშავებას, პირველად წარმოებას და დისტრიბუციას არაქარხნული წესით მაღალმთიან დასახლებებში. განხორციელებულ ღონისძიებებთან ერთად საჭიროა: წარმოების მოცულობის გაზრდა და ხარისხის გაუმჯობესება; პროდუქციის დივერსიფიცირება, ბრენდირება და ხარისხის სერტიფიცირება; სურსათის უვნებლობის სტანდარტების დანერგვა; დამატებითი ღირებულების შექმნა პროდუქციის გადამამუშავების, შენახვისა და ბაზრებზე

¹⁹ სოფლის მეურნეობის განვითარების სტრატეგია 2015-2020წ.წ.

²⁰ სოფლის მეურნეობის განვითარების სტრატეგია 2015-2020წ.წ.

პოზიციონირებისთვის საჭირო ძირითად საშუალებებზე წვდომის უზრუნველყოფის გზით; წარმოების ორგანიზების, მისი მართვისა და მარკეტინგის მიმართულებით კვალიფიკაციის ამაღლების, მომზადებისა და გადამზადების მდგრადი სისტემის შექმნა. ამ მიზნების განხორციელება ყველაზე ეფექტურად შესაძლებელია სასოფლო-სამეურნეო კოოპერატივების შექმნის სტიმულირების და ფინანსური მხარდაჭერის გზით, რადგან კოოპერატივების გარეშე მცირე ფერმერული მეურნეობების არსებობა (რომლებიც მაღალმთიან დასახლებებში არსებული მეურნეობების აბსოლუტურ უმრავლესობას შეადგენენ), შესაძლებელია მხოლოდ დაბალტექნოლოგიურ დონეზე, რაც უმეტეს შემთხვევაში ვერ უზრუნველყოფს მათ სამეწარმეო განვითარებას. კოოპერატივი არის მრავალგანზომილებიანი გაერთიანება, რომელიც ქმნის მაკრო და მიკროეკონომიკურ სიმძლავრეებს ქვეყანაში.

მთიან დასახლებებში ბიო პროდუქტების, ეკოლოგიურად სუფთა და ბრენდული პროდუქტების წარმოების დიდი პოტენციალია. ბრენდული პროდუქტების წარმოების მაგალითები დღეისთვის არის, თუმცა სუსტად არის განვითარებული. მაგალითად, „დამბალხაჭო“, „თუშური გუდა“, „მაჭახელას თაფლი“, „სვანური მარილი“, „სვანური სულგუნი“, მესხური "ტენილი" და "ჩეჩილი" ყველი და სხვა. თუმცა, გასათვალისწინებელია, რომ ევროპულ ბაზარზე ასეთ პროდუქტებზე მოთხოვნის არსებობის გამო, დიდია ასეთი პროდუქტების ევროპის კავშირში ექსპორტის პოტენციალი, რის უნიკალურ შესაძლებლობასაც იძლევა საქართველო-ევროპის კავშირის შეთანხმება ღრმა და ყოვლისმომცველი თავისუფალი სავაჭრო სივრცის შესახებ (DCFTA). აღნიშნული ტიპის პროდუქტების წარმოების გაზრდა ხელს შეუწყობდა გასტრონომიული ტურიზმის განვითარებას და ამით მოსახლეობისთვის დამატებითი შემოსავლების წყაროს გაჩენას.

გარდა ტრადიციული სასოფლო-სამეურნეო პროდუქციის წარმოებისა, ყურადღება უნდა მიექცეს არამერქნული სატყეო პროდუქტების (ველური ხილი, ხილკენკროვანები, საკვები და სამკურნალო მცენარეები, სოკო და სხვა) წარმოების პოტენციალს, რომელიც ასევე ყველა მაღალმთიან დასახლებაში უხვად მოიპოვება; ამ თვალსაზრისით უნდა ითქვას, რომ დღესდღეობით ამ მიმართულებით არანაირი დარგობრივი სტრუქტურა განვითარებული არ არის, ამდენად ხელშესაწყობი საწარმოო მიმართულებების განსაზღვრისას და სათანადო მხარდამჭერი პროგრამების შემუშავებისას, განსაკუთრებული ყურადღება უნდა მიექცეს ამ რესურსების მდგრად და უსაფრთხო კომერციული საწარმოო გამოყენების შესაძლებლობებს.

მაღალმთიან დასახლებებში მოსახლეობა ხშირად ზარალდება სტიქიური მოვლენების შედეგად. სოფლის მეურნეობის პროდუქტიულობის თვალსაზრისით ყველაზე მეტი დანაკარგი მოაქვს გვალვას, მეწყერს, ღვარცოფს, დიდთოვლობასა და წყალმოვარდნებს.

2.6. სატრანსპორტო ინფრასტრუქტურა

გზები. მაღალმთიან დასახლებებში ცენტრალური მაგისტრალები კარგ მდგომარეობაშია და მათ შენარჩუნებაზე ზრუნავს ცენტრალური ხელისუფლება. ძირითადად, დამაკმაყოფილებელ მდგომარეობაშია ურბანულ და სასოფლო დასახლებებამდე მისასვლელი გზებიც. იმ მაღალმთიან დასახლებებში, სადაც გზების არასახარბიელო მდგომარეობაა, ეს პრობლემა მოსახლეობას ურთულეს ადმინისტრაციულ ცენტრებთან კავშირს და სხვადასხვა სერვისებზე წვდომას. მაღალმთიან რეგიონებში მოსახლეობის მხოლოდ 33% აფასებს

დადებითად შიდა გზების მდგომარეობას, არამთიან რეგიონებში კი - 57%. მოსახლეობის 67%-ის აზრით, გაცილებით ცუდი მდგომარეობაა სოფლის შიდა გზებთან დაკავშირებით.²¹

საქართველოს ხელისუფლების მიერ დაგეგმილია სხვადასხვა რეგიონის მაღალმთიანი დასახლებებისა და ისტორიულ-გეოგრაფიული მხარეების დამაკავშირებელი ახალი სატრანსპორტო არტერიების შექმნა²²: ლაგოდეხი-გაგრა, ხულო-ზარზმა, ახალციხე-მესტია, ზემო იმერეთი - რაჭა. ეს მაგისტრალები მნიშვნელოვნად შეამცირებს მაღალმთიან ტურისტულ არეალებთან მისასვლელ დროს.

აეროპორტები. საქართველოს მნიშვნელოვანი ქალაქების მაღალმთიან კურორტებთან დასაკავშირებლად საჭირო დროის შემცირებისათვის საქართველოს ხელისუფლება განსაკუთრებულ ფუნქციას ანიჭებს მესტიასა და ამბროლაურის აეროპორტებს. აეროპორტებს ერთდროულად 50 მგზავრის გატარება შეუძლიათ.

რკინიგზა. ქვემო ქართლისა და სამცხე-ჯავახეთის მაღალმთიანი დასახლებების განვითარებისათვის მნიშვნელოვანი გარემოებაა ის, რომ ამ ტერიტორიაზე გადის ბაქო-თბილისი-ყარსის რკინიგზის თეთრიწყარო-წალკა-ახალქალაქი-კარწახის 150 კმ-იანი მონაკვეთი, რომელიც დიდი საერთაშორისო ინიციატივის - დიდი აბრეშუმის გზის ახალი პროექტის ნაწილია. რკინიგზა ოფიციალურად 2017 წლის 30 ოქტომბერს გაიხსნა და ბაქო-თბილისი-სტამბულის სარკინიგზო მიმართულებით თანამედროვე ტიპის მატარებლების მოძრაობის შესაძლებლობა გაჩნდა. დასაწყისისთვის ყოველწლიური ტვირთბრუნვა 6,5 მილიონი ტონა იქნება, გრძელვადიან გათვლაში კი ეს მაჩვენებელი 17 მილიონ ტონას მიაღწევს. მაგისტრალის ამოქმედებით ჩინეთი, ყაზახეთი, ინდოეთი, მთელი ცენტრალური აზია, ისევე, როგორც სამხრეთ კავკასიის სახელმწიფოები ევროპისათვის უფრო ხელმისაწვდომი გახდა, და პირიქით. ჯავახეთის მაღალმთიანი რეგიონის განვითარებისათვის მნიშვნელოვანია ის ფაქტორი, რომ ქ. ახალქალაქში აშენდა თანამედროვე სტანდარტის სადგური, რომელშიც ვაგონების გადასვლა ხდება ფართო ლიანდაგიდან ევროპული სტანდარტების ვიწრო ლიანდაგზე და ის უზრუნველყოფს როგორც სატვირთო, ასევე სამგზავრო გადაზიდვებს.

2.7. კომუნალური და საკომუნიკაციო სერვისები მაღალმთიან დასახლებებში

წყალმომარაგება და წყალარინება. მაღალმთიანი დასახლებების მოსახლეობის უმრავლესობისათვის არის ხელმისაწვდომი ცენტრალური წყალმომარაგება²³. მაღალმთიანი დასახლებების მომცველ მუნიციპალიტეტში სრულფასოვნად არ მოქმედებს ან საერთოდ არ არსებობს ჩამდინარე წყლების გამწმენდი და წყალარინების ნაგებობა. მაგალითად, შუახევის, ხულოსა და ქედის მუნიციპალიტეტებში არსებული წყალარინების სისტემა ამორტიზირებულია, რაჭა-ლეჩხუმისა და ქვემო სვანეთის მუნიციპალიტეტებში წყალარინების სისტემები ნაწილობრივ არსებობს მხოლოდ მუნიციპალურ ცენტრებში.

ელექტროენერგია. ამჟამად 88 მაღალმთიანი სოფელი (186 პოტენციური აბონენტით) არის ელექტროენერგიის გარეშე. მიმდინარეობს ელექტროენერგიის გარეშე დარჩენილი სოფლების

²¹ http://www.ge.undp.org/content/georgia/ka/home/library/democratic_governance/citizen-satisfaction-with-public-services-in-georgia--2017.html

²² http://gov.ge/index.php?lang_id=GEO&sec_id=434&info_id=57765

²³ საზოგადოებრივი მომსახურებებით საქართველოს მოსახლეობის კმაყოფილების დონის კვლევა, UNDP საქართველო, 2017 (გვ.90)

მოკვლევა და მონაცემების დაზუსტება. განხორციელებული ღონისძიებებისა და ინვესტიციების შედეგად, ზოგიერთ მაღალმთიან დასახლებაში უკვე დამონტაჟებულია მზის პანელები.

2017 წლიდან მაღალმთიან დასახლებაში მუდმივად მცხოვრები პირის სტატუსის მქონე აბონენტებს (საყოფაცხოვრებო მომხმარებლებს) უნაზღაურდებათ მაღალმთიან დასახლებაში მოხმარებული ელექტროენერჯის ყოველთვიური საფასურის 50 %, მაგრამ არაუმეტეს მოხმარებული 100 კვტ. სთ ელექტროენერჯის საფასურისა.

კავშირგაბმულობა. დღეისთვის, საქართველოს მაღალმთიანი დასახლებების უმრავლესობა არ არის დაფარული ოპტიკურ-ბოჭკოვანი კაბელით და აგრეთვე, ყველა დასახლებაში არ არის ხელმისაწვდომი მობილური კავშირგაბმულობის ოპერატორების მომსახურება, რაც ზღუდავს ადგილობრივი მოსახლეობის ხელმისაწვდომობას ინტერნეტზე და შესაბამისად, წარმოადგენს ბარიერს განვითარებისა და სერვისების მიღებისათვის.

ტრანსპორტი. მაღალმთიანი დასახლებების მოსახლეობის აზრით, ტრანსპორტზე ხელმისაწვდომობა 2013-2015 წლებს შორის გაიზარდა 31%-დან 61%-მდე. თუმცა საზოგადოებრივი ტრანსპორტის ხელმისაწვდომია ერთ-ერთ გამოწვევად რჩება.

გაზმომარაგება. მაღალმთიანი დასახლებების მხოლოდ მცირე ნაწილი არის უზრუნველყოფილი გაზმომარაგებით, 1730 მაღალმთიანი დასახლებიდან 1460-ს (85045 პოტენციური აბონენტი) ბუნებრივი აირის მიწოდება არ აქვს. მაგალითად, გურიაში არ არის ცენტრალური გაზმომარაგება, ხოლო რაჭა-ლეჩხუმსა და ქვემო სვანეთში მოსახლეობის მხოლოდ 10%, სამეგრელო-ზემო სვანეთში – 34%-ია უზრუნველყოფილი. დასახლებებში, სადაც გაზმომარაგება არ არსებობს, მოსახლეობა ძირითადად შეშით თბება.

ნარჩენების მართვა. ნარჩენების გატანის სერვისით, მაღალმთიანი დასახლებების გარკვეული ნაწილი სარგებლობს და ისიც ურბანული და ტურისტული ტიპის დასახლებებში. იქ, სადაც მომსახურება ხელმისაწვდომია, მოსახლეობა მეტწილად კმაყოფილია მომსახურების რეგულარობითა და საფასურით. თუმცა, ისიც უნდა აღინიშნოს, რომ საფასური სუბსიდირებულია მუნიციპალიტეტის მიერ. სოფლებში მოსახლეობა ნარჩენებს მდინარეებში ან გზის პირას ყრის და წარმოქმნის არაკონტროლირებად, სტიქიურ ნაგავსაყრელებს. მიუხედავად განხორციელებული გარკვეული ქმედებებისა მუნიციპალიტეტებს მაღალმთიან დასახლებებში ჯერ კიდევ არ გააჩნიათ საკმარისი რაოდენობის კონტეინერი და მაღალ მთაში გადაადგილებისათვის საჭირო ნაგავმზიდები. არახელსაყრელ მეტეოროლოგიურ პირობებში ამ დასახლებებისთვის, რომლებიც ზამთრის პირობებში იკეტება, მნიშვნელოვანია არსებობდეს საყოფაცხოვრებო ნარჩენების დროებით შესანახი ტერიტორია ან ნარჩენების გადასატვირთი სადგური. მაღალმთიანი დასახლებების დიდ ნაწილს დასუფთავების სერვისი არ მიეწოდება. არ ხორციელდება ნარჩენების სეპარირებული შეგროვება. ნარჩენების მართვის კოდექსის შესაბამისად, 2019 წლიდან სავალდებულო ხდება მუნიციპალური ნარჩენების სეპარირებული შეგროვების სისტემის ეტაპობრივი დანერგვა და გამართული ფუნქციონირება. არ ხდება ნარჩენების დამუშავება, ორგანული ნარჩენების კომპოსტირება.

მაღალმთიან დასახლებებში პრობლემას წარმოადგენს გარემოს დაბინძურება სამთო-მოპოვებითი და გამამდიდრებელი წარმოებების აკუმულირებული ნარჩენებისა და შლამებისგან, რომელიც განთავსებულია საბჭოთა კავშირის პერიოდის საწარმოების მიმდებარე ტერიტორიებზე. ლენტეხისა და ამბროლაურის მუნიციპალიტეტებში (სოფელი ცანას, სოფელი ურავში) დარიშხანის მოპოვებისა და გამამდიდრებელი საწარმოების ტერიტორიებზე აკუმულირებულია დარიშხანის შემცველი ნაცარი და შლამი (დაახლოებით

100 ათასი ტონა). აღნიშნული პრობლემის მოგვარების მიზნით, მთავრობისა და დონორი ორგანიზაციების ფინანსური მხარდაჭერით ამბროლაურის მუნიციპალიტეტში უსაფრთხოდ განთავსდა დარიშხანშემცველი ნარჩენები შესაბამის სარკოფაგებში, თუმცა მაინც განსახორციელებელია დამატებითი სამუშაოები.

2.8. ჯანმრთელობა და სოციალური დაცვა მაღალმთიან დასახლებებში

მაღალმთიან დასახლებებში, ამბულატორიული და სტაციონარული სამედიცინო მომსახურების მიწოდება განსხვავდება ეროვნული მაჩვენებლებისაგან:

- თუკი ეროვნულ დონეზე ჰოსპიტალური საწოლებით უზრუნველყოფის მაჩვენებელი 100 000 მოსახლეზე 404,6 საწოლია, იმ მუნიციპალიტეტებში, სადაც ყველა დასახლება მაღალმთიანია (ლენტეხისა და წალკის გარდა) ეს მაჩვენებელი გაცილებით დაბალია და საშუალოდ 248,4-ს შეადგენს;
- მაღალმთიანი დასახლებების მქონე მუნიციპალიტეტებში ამბულატორიულ მომსახურებაზე საშუალო მიმართვიანობა 1 სულ მოსახლეზე დაბალია ეროვნულ მაჩვენებელთან შედარებით: იმ მუნიციპალიტეტებში, სადაც ყველა დასახლება მაღალმთიანია, ის 0,4-დან 1,6-მდეა, ეროვნულ დონეზე ის 3,1 -ს შეადგენს.
- როგორც მთელ ქვეყანაში, ასევე მაღალმთიან დასახლებებში მოქმედებს „სოფლის ექიმის სახელმწიფო პროგრამა“, რომლის მიზანია სოფლის მოსახლეობისათვის პირველადი ჯანდაცვის მომსახურებაზე მოსახლეობის გეოგრაფიული და ფინანსური ხელმისაწვდომობის გაზრდა.

მაღალმთიან დასახლებებში მოქმედი სამედიცინო დაწესებულებების უმრავლესობა სახელმწიფო მფლობელობაშია; მხოლოდ აჭარაში, გურიასა და სამცხე-ჯავახეთში ოპერირებს კერძო კომპანიები.

„მაღალმთიანი რეგიონების განვითარების შესახებ“ კანონი ითვალისწინებს მაღალმთიან დასახლებაში მდებარე, სახელმწიფოს წილობრივი მონაწილეობით დაფუძნებულ სამედიცინო დაწესებულებაში დასაქმებული სამედიცინო პერსონალისათვის, აგრეთვე, იმ სამედიცინო პერსონალისათვის, რომელთა შრომის ანაზღაურება ხორციელდება სახელმწიფო ბიუჯეტიდან, საქართველოს მთავრობის დადგენილებით განსაზღვრული წესით, ყოველთვიური დანამატის გაცემას ექიმისათვის და ექთნისათვის. ამ შეღავათის მიზანია სამედიცინო პერსონალის წახალისება, რომ სამუშაოდ წავიდნენ მაღალმთიან რეგიონში.

ამასთან, მაღალმთიანი დასახლებების მოსახლეობისთვის ჯანდაცვის და სოციალური პაკეტი, აჭარის ავტონომიური რესპუბლიკის გარდა, ფინანსირდება სახელმწიფო ბიუჯეტიდან.

„მაღალმთიანი რეგიონების განვითარების შესახებ“ კანონით, გათვალისწინებულია მაღალი მთის მკაცრ კლიმატურ პირობებში მცხოვრებთათვის შეღავათები, კერძოდ, საპენსიო ასაკს მიღწეულ მაღალმთიან დასახლებაში მუდმივად მცხოვრებ პირს, რომელიც ყოველთვიურად იღებს სახელმწიფო პენსიას, 2016 წლის სექტემბრიდან, სოციალური დახმარების სახით, ეძლევა ყოველთვიური დანამატი სახელმწიფო პენსიის არანაკლებ 20%-ის ოდენობით.

ასეთივე ყოველთვიური დანამატი 2016 წლის 1 სექტემბრიდან ეძლევა სოციალური პაკეტის მიმღებ, მაღალმთიან დასახლებაში მუდმივად მცხოვრებ პირებს - მათთვის გათვალისწინებული სოციალური პაკეტის 20%-ის ოდენობით.

ასევე, 2016 წლის პირველი იანვრიდან დაბადებულ ყოველ ახალშობილზე, რომელთა ერთ-ერთ მშობელს აქვს მაღალმთიან დასახლებაში მუდმივად მცხოვრები პირის სტატუსი, გაიცემა ყოველთვიური დახმარება.

2.9. განათლება და ცოდნის დონე მაღალმთიან დასახლებებში

მაღალმთიან დასახლებებში არსებული დემოგრაფიული სიტუაციის გამო საბავშვო ბაღებზე მოთხოვნა საქართველოს ბარის მოსახლეობასთან შედარებით, ნაკლებია. ურბანული კატეგორიის მაღალმთიანი დასახლებები ძირითადად უზრუნველყოფილი არიან საბავშვო ბაღებით; მაღალმთიან დასახლებათა თითქმის ნახევარზე მეტში მუნიციპალური საბავშვო ბაღი არის (53%).²⁴ ამასთან, გაუმჯობესებას საჭიროებს სასწავლო პროცესი და პედაგოგების კვალიფიკაცია.

მაღალმთიან დასახლებებში, დაბალია პროფესიული და უმაღლესი განათლების მქონეთა წილი. იქ მოქმედი ფერმერები, კერძო და საჯარო სექტორები აღნიშნავენ კვალიფიციური ადამიანური რესურსის ნაკლებობას და არსებულის ბაზრის მოთხოვნებთან შეუსაბამობას²⁵. მხოლოდ მესტიის, ამბროლაურის, ყაზბეგისა (სტეფანწმინდა და გუდაური) და თიანეთის მუნიციპალიტეტებში მოქმედებს პროფესიული სასწავლებლები. აღნიშნულ პროფესიულ სასწავლებლებში 2015 წლიდან იწერება შრომის ბაზრის მოთხოვნებზე ორიენტირებული, მოქნილი, კომპეტენციებზე დაფუძნებული მოდულური პროფესიული საგანმანათლებლო პროგრამები, რომელთა შემუშავებაც ხორციელდება დამსაქმებელთა უშუალო მონაწილეობით. ასევე, დაწყებულია მოსამზადებელი სამუშაოები ხულოს მუნიციპალიტეტში შრომის ბაზრის მოთხოვნებზე ორიენტირებული პროფესიული სასწავლებლის განვითარების მიზნით, სადაც აგრარული სფეროს სპეციალისტები მომზადდებიან.

მაღალმთიან დასახლებებში არსებული დემოგრაფიული პრობლემების გამო, სკოლების კლასებში ზოგჯერ ერთი ან რამდენიმე მოსწავლე სწავლობს და თუ სკოლას ვაუჩერი მოსწავლეთა რაოდენობის შესაბამისად მიეცემა, ის ვერ შეძლებს ადმინისტრაციული და სხვა ხარჯების გაწევას, მაგალითად, მოსწავლეების გათბობით უზრუნველყოფას. ამიტომ 2016 წლის 1 სექტემბრიდან, „მაღალმთიანი რეგიონების განვითარების შესახებ“ საქართველოს კანონით, მაღალმთიან დასახლებებში მდებარე 505 საჯარო სკოლას, რომელშიც 2018 წლის 1 იანვრისთვის 43 046 მოსწავლე სწავლობდა, ვაუჩერი გაზრდილი ოდენობით ეძლევა.

ასევე, კანონის შესაბამისად, ვაუჩერული დაფინანსების გაზრდილი ოდენობით უზრუნველყოფილია მაღალმთიან დასახლებაში მდებარე ყველა პროფესიული საგანმანათლებლო დაწესებულება.

²⁴ საზოგადოებრივი მომსახურებებით საქართველოს მოსახლეობის კმაყოფილების დონის კვლევა, UNDP საქართველო, 2017 (გვ.34)

²⁵ Ministry of Economy and Sustainable Development of Georgia. GIZ „ Pilot Survey of Labour Market Needs in Georgia“. 2014; შინაგან საქართველოში მუშის ბაზრის კვლევა, „შინაგან საქართველოში მუშის ბაზრის კვლევა“. 2014

მოსწავლეების სახელმძღვანელოებით უზრუნველყოფის პროგრამის" ფარგლებში ყოველწლიურად გრიფირებული სახელმძღვანელოებით უზრუნველყოფილია შესაბამისი ბრძანებით დამტკიცებული ყველა ბენეფიციარი, მათ შორის, მაღალმთიანი დასახლებების სკოლების მოსწავლეები; პროგრამის "ჩემი პირველი კომპიუტერი" ფარგლებში საქართველოს საჯარო სკოლის ყველა პირველკლასელს და პირველკლასელთა დამრიგებლებს გადაეცემათ პორტაბელური კომპიუტერები (ბუკი). ამავე პროგრამის ფარგლებში, ყოველწლიურად პორტაბელური კომპიუტერები გადაეცემათ საქართველოს საჯარო სკოლების, მათ შორის, მაღალმთიანი დასახლებების სკოლების საბაზო საფეხურების წარჩინებულ მოსწავლეებს, რომელთა საბაზო საფეხურის ნიშანია 10 ქულა დამრგვალების გარეშე; ყოველწლიურად საჯარო სკოლებს, მათ შორის, მაღალმთიანი დასახლებების სკოლებს, მოთხოვნის შესაბამისად, გადაეცემათ სხვადასხვა სახის ინვენტარი (პერსონალური კომპიუტერი, სასკოლო დაფა, მერხი და სხვ.), მათვე გადაეცემათ სასკოლო ჟურნალებიც.

"საჯარო სკოლის მოსწავლეების ტრანსპორტით უზრუნველყოფით" პროგრამის ფარგლებში ხორციელდება საჯარო სკოლის მოსწავლეების სატრანსპორტო მომსახურება მთელი საქართველოს მასშტაბით, მათ შორის, მაღალმთიან რეგიონებში.

მასწავლებლების მოტივაციის ამაღლების მიზნით, 2016 წლის 1 სექტემბრიდან „მაღალმთიანი რეგიონების განვითარების შესახებ“ საქართველოს კანონით, სახელმწიფო უზრუნველყოფს მაღალმთიან დასახლებაში მდებარე ზოგადსაგანმანათლებლო დაწესებულების მასწავლებელზე დანამატის გაცემას, საბაზო სარგოს არანაკლებ 35%-ის ოდენობით, ხოლო განათლების და მეცნიერების სამინისტროდან სპეციალური პროგრამით მივლინებულთათვის - არანაკლებ 50%-ით ოდენობით.

კლიმატურ-გეოგრაფიული პირობებისა და გადამზადების ცენტრებთან სიშორის გამო მაღალმთიანი დასახლებების საჯარო სკოლების პედაგოგებისათვის შეზღუდულია ხელმისაწვდომობა კვალიფიკაციის ამაღლებისა და გადამზადების პროგრამებზე.

უმადლეს საგანმანათლებლო დაწესებულებებში სოციალური პროგრამის ფარგლებში²⁶ სახელმწიფო სასწავლო გრანტით ფინანსდება 226 სტუდენტი, რომლებიც ერთიანი ეროვნული გამოცდების შედეგების საფუძველზე სწავლობენ აკრედიტებულ უმაღლეს საგანმანათლებლო პროგრამებზე და ბოლო სამი წლის განმავლობაში სწავლობდნენ და სრული ზოგადი განათლების დამადასტურებელი დოკუმენტი მიიღეს მაღალმთიან და ეკოლოგიური მიგრაციის რაიონებში არსებულ ზოგადსაგანმანათლებლო დაწესებულებებში. სტუდენტები სოციალური პროგრამის ფარგლებში ფინანსდებიან სასწავლო გრანტების სრულ ოდენობის ფარგლებში (2250 ლარი).

ზოგადსაგანმანათლებლო სასკოლო ინფრასტრუქტურა ძირითადად მოძველებულია და ხდება მათი რეაბილიტაცია საჭიროებისა და ფინანსების არსებობის შესაბამისად. არის სკოლები, სადაც დეპოპულაციის გამო მხოლოდ რამდენიმე მოსწავლეა. ასეთ ფაქტებს ადგილი აქვთ იმ მაღალმთიან დასახლებებშიც, რომელთა წილიც შესაბამის მუნიციპალიტეტში მცირეა. სკოლის მოსწავლეთა რაოდენობით გამოირჩევიან მთიანი აჭარის, სამცხე-ჯავახეთის, თრიალეთისა და რაჭა-ლეჩხუმის მუნიციპალიტეტები. მცხოვრებთა არარსებობის გამო, სკოლები არ არის თუმეითში. მოსწავლეთა რაოდენობა მცირდება დუშეთის მუნიციპალიტეტისა და რაჭა-ლეჩხუმისა და ქვემო სვანეთის მუნიციპალიტეტების მაღალმთიან დასახლებებში.

²⁶ საქართველოს მთავრობის 2016 წლის 7 ივლისის N310 დადგენილება, საქართველოს მთავრობის 2017 წლის 11 აგვისტოს N395 დადგენილება

2.10. კულტურა და სპორტი მაღალმთიან დასახლებებში

მაღალმთიან დასახლებებში არსებული ეთნოგრაფიული და ხუროთმოძღვრული ძეგლების დიდი რაოდენობაა. თვითმყოფადი კულტურა ამ დასახლებების განვითარებისთვის მნიშვნელოვანი ფაქტორია. თუმცა, მაღალმთიან დასახლებებში კულტურის ობიექტებისა და ბენეფიციართა რაოდენობა მცირეა. კულტურის ობიექტები (სახლები, კლუბები, ბიბლიოთეკები, მუზეუმები) ძირითადად ადმინისტრაციულ ცენტრებში ფუნქციონირებს. სახალხო თეატრები ფუნქციონირებს რაჭა-ლეჩხუმისა და ქვემო სვანეთის ყველა მუნიციპალიტეტში, აჭარის მაღალმთიანეთსა და ყაზბეგის მუნიციპალიტეტში.

შიდა ქართლის, ქვემო ქართლის, რაჭა-ლეჩხუმსა და ქვემო სვანეთში სპორტული ინფრასტრუქტურა მწირია და ძირითადად ზოგადსაგანმანათლებლო დაწესებულებების ბაზაზე ფუნქციონირებს. მათი მდგომარეობა არადამაკმაყოფილებელია. კახეთის მაღალმთიანი დასახლებების მხოლოდ ნაწილში არის სპორტული ინფრასტრუქტურა.

სპორტული და კულტურის სფეროების არსებული ინფრასტრუქტურული ობიექტების აბსოლუტური უმრავლესობა საჭიროებს სარეაბილიტაციო სამუშაოებს, ხოლო ნაწილი თითქმის სრულადაა განადგურებული. რესტავრაციას და მიმდებარე ტერიტორიებზე ინფრასტრუქტურის გაუმჯობესებას საჭიროებს მაღალმთიან დასახლებებში არსებული კულტურული ძეგლების უმეტესობა. რაც შეეხება კულტურის სფეროში დაკავებულ პერსონალს, მათ არ მიუწვდებათ ხელი თანამედროვე კომუნიკაციებზე და ნაკლებად არიან ჩართული გადამზადების პროცესში.

მაღალმთიან დასახლებებში არსებული სპორტული ნაგებობები მოძველებული და ამორტიზირებულია. დაბალია სკოლამდელი და მოსწავლე-ახალგაზრდობის ფიზიკური მომზადებისა და განვითარების დონე. ობიექტებზე მომუშავე პერსონალი, მათ შორის ტექნიკური, ვერ პასუხობს აუცილებელ მოთხოვნებს. მცირეა სპეციალისტების რაოდენობა. არსებული სპორტული ინფრასტრუქტურა ძირითადად მუნიციპალურ ადმინისტრაციულ ცენტრებშია განთავსებული. ბოლო წლების განმავლობაში ვითარდება სპორტის ზამთრის სახეობებისათვის საჭირო ინფრასტრუქტურა.

„მაღალმთიანი რეგიონების განვითარების შესახებ“ საქართველოს კანონის შესაბამისად, საქართველოს მთავრობის 2016 წლის 12 სექტემბრის N436 დადგენილებით დამტკიცდა მაღალმთიან დასახლებებში სპორტის სფეროში დასაქმებული მწვრთნელებისათვის ფინანსური დახმარებისა და სპორტის განვითარების ხელშემწყობი სახელმწიფო პროგრამა. ამ პროგრამის შესაბამისად, ადიგენის, ამბროლაურის, ახალქალაქის, ახმეტის, ბორჯომის, ონის, თიანეთის, ლენტეხის, ნინოწმინდას, ქედის, ცაგერისა და შუახევის მუნიციპალიტეტების მაღალმთიან დასახლებებში მუდმივად მცხოვრები პირის სტატუსის მქონე და მომუშავე მწვრთნელებს ეძლევათ დანამატები.

2.11. ბუნებრივი რესურსების ეფექტიანი მოხმარება და კატასტროფების რისკის მართვა

მაღალმთიანი დასახლებები მდიდარია ბუნებრივი რესურსებით, ასევე გამოირჩევა ფლორისა და ფაუნის მრავალფეროვნებით. აღსანიშნავია, რომ დაცული ტერიტორიების თვალსაზრით განსაკუთრებით მდიდარია აღმოსავლეთ კავკასიონი და მაღალმთიანი აჭარა.

ტყე. საქართველოს კონტროლქვეშ მყოფ ტერიტორიის მაღალმთიან დასახლებებში საქართველოს ტყის რესურსის 98%-ია. ყველაზე ტყიანი რეგიონებია: აჭარა (63%) და რაჭა (56%). ტყის მასივების 60%-ზე მეტი ისეთ ფერდობებზეა განლაგებული, რომელთა დახრის კუთხე 25 გრადუსზე მეტია. 35 გრადუსზე მეტი დახრის მქონე ფერდობებზე იზრდება ტყეთა 24% და მათი გამოყენება კანონით აკრძალულია. ტყის თითქმის 60% ზღვის დონიდან 1 000 მეტრზე მეტ სიმაღლეზე მდებარეობს (ცხრილი 2). ტყის ეკოსისტემებში გაბატონებული ჯიშია წიფელი. აღსანიშნავია, რომ რაჭაში არსებობს ე.წ ხელუხლებელი ტყეები, რომლებიც შენარჩუნებულია პირვანდელი სახით და ბიომრავალფეროვნებით. კლიმატის ცვლილების უარყოფითი გავლენა საქართველოში ვლინდება ტყის ეკოსისტემების გავრცელების ზედა საზღვრის ცვლილებით, ხანძრის შემთხვევათა გახშირებით და მავნებელ-დაავადებათა გამრავლებით

ცხრილი 2. ტყის ფართობი და მარაგები სიმაღლის მიხედვით

სიმაღლე მ	ფართობი-ჰა	ტყის მარაგები (ათასი კუბ. მ.)
0 - 750	532168	82 651
751-1000	236845	36 784
1001-1250	306076	47 537
1251-1500	340692	52 913
1501-2000	280570	43 576
2001 და მეტი	125532	19 496

წყარო: საქართველოს გარემოს დაცვისა და სოფლის მეურნეობის სამინისტრო

წიაღისეული. მაღალმთიან დასახლებებში მოიპოვება მადნეული (მეტალები: რკინა, სპილენძი, მანგანუმი, ტყვია, ვერცხლი და თუთია და ა.შ), არამადნეული (საშენი მასალები, ნახევრადმვირფასი ქვები, ბარიტი და ა.შ.) და ჰიდრომინერალური სასარგებლო წიაღისეული (მინერალური წყლები). ამასთან, მაღალმთიან დასახლებების ბუნებრივი რესურსების შესახებ არსებული საინფორმაციო ბაზა ემყარება მრავალი წლის წინ მომზადებულ კვლევებს, და საჭიროა მონაცემების განახლება.

ალტერნატიული ენერჯია. მაღალმთიან დასახლებებში ალტერნატიული ენერჯიის გამოყენების პოტენციალის თვალსაზრისით კახეთის, რაჭის, ლეჩხუმის, წალკისა და დმანისის მუნიციპალიტეტების და სხვა მაღალმთიან დასახლებებში პერსპექტიულია მზის ენერჯიის გამოყენება. მაღალმთიან დასახლებებში შესაძლებელია მცენარეული და საყოფაცხოვრებო

ნარჩენების გამოყენებით ბიოგაზის მიღება. მაღალმთიან რეგიონებში არსებული მდინარეების დიდი რაოდენობა, მდინარეთა წყალუხვობა, ხეობათა ტიპები და კალაპოტების დიდი დახრილობა განაპირობებს მათ საკმაოდ მაღალ ჰიდროენერგეტიკულ პოტენციალს. არსებული ჰიდრორესურსების გამოყენებისას, ძალზე მნიშვნელოვანია კონკრეტული ტერიტორიის გეოდინამიკური პოტენციალისა და საშიშროების რისკის გათვალისწინება. გასათვალისწინებელია, რომ მთის მდინარეების დიდი ნაწილი იკვებება მყინვარებით, რომელთა ფართობი უკანასკნელ ათწლეულში 30%-ით შემცირდა²⁷.

გეოეკოლოგიური კატაკლიზმები და ზემოქმედება გარემოზე. საქართველოს ტერიტორიაზე სტიქიური პროცესებით განპირობებული გეოეკოლოგიური გართულებები უმთავრესად მთის ზონაზე მოდის. მაღალმთიან დასახლებებში ვითარდება ქვეყანაში დაფიქსირებული მეწყრული მოვლენების ორი მესამედი, ხოლო ისეთი კატასტროფული პროცესები, როგორცაა ღვარცოფები, თოვლის ზვავები, კლდეზვავები, მყინვარების ჩამოქცევა და მათგან ტრანსფორმირებული გლაციალური ღვარცოფები, მთლიანად მთებისათვის დამახასიათებელი მოვლენებია. საშიში გეოლოგიური პროცესების განვითარება-რეაქტივაციის და ახალი კერების ჩასახვა-განვითარების საშიშროების რისკის მიხედვით, მაღალმთიან დასახლებების ნაწილი მიეკუთვნება საშუალო და მაღალ კატეგორიას. პრაქტიკულად ყველა მაღალმთიანი დასახლება, ამა თუ იმ ხარისხით, არის მოქცეული სტიქიური გეოლოგიური პროცესების საშიშროების ზონაში. მაღალმთიან დასახლებებში დაფიქსირდა ამინდთან, კლიმატთან და წყალთან დაკავშირებული ბუნებრივი სტიქიური მოვლენების მნიშვნელოვანი გააქტიურება, რომლის ერთ-ერთი გამომწვევი ფაქტორია გახშირებული უხვი ნალექები. მაღალმთიანი დასახლებების საზღვრისპირა მდებარეობისა და რიგი გარემოსდაცვითი პრობლემების მასშტაბურობის გამო, შეუძლებელია მათი გადაწყვეტა მხოლოდ ეროვნულ დონეზე განხორციელებული ძალისხმევით, საჭიროა მეზობელ და რეგიონის ქვეყნებთან ტრანსსასაზღვრო თანამშრომლობა. გარემოზე ზემოქმედ ბუნებრივ ფაქტორებს ემატება მთიანეთში მცხოვრები მოსახლეობის სამეურნეო საქმიანობით გამოწვეული ზემოქმედება, შედეგად ხდება ეროზიულ-მეწყრული პროცესების ინტენსიური წარმოქმნა-გააქტიურება.

ბუნებრივი კატასტროფების მხრივ ყველაზე მოწყვლადი არიან აღმოსავლეთ კავკასიონი და აჭარის მთიანეთი. თუ აჭარის მთიანეთში ძირითადად მეწყერს აქვს ადგილი, აღმოსავლეთ კავკასიონი ხასიათდება მეწყერებით და გვალვებით. მთათაშორისი ბარის მაღალმთიანი დასახლებები მოწყვლადი არიან წყალდიდობების მხრივ.

2.12. კავშირგაბმულობა საჯარო სერვისებზე ხელმისაწვდომობა და მოქალაქეთა ჩართულობა

მაღალმთიან დასახლებებში სახელმწიფოსა და თვითმმართველობების სერვისები რეგიონის/მუნიციპალიტეტის ადმინისტრაციულ ცენტრებშია კონცენტრირებული. სოფლის კატეგორიის მაღალმთიანი დასახლებების ნაწილი ადმინისტრაციული თუ რეგიონული ცენტრებიდან სიშორის, ცენტრებამდე მისასვლელი სატრანსპორტო ინფრასტრუქტურის არასახარბიელო მდგომარეობის, რიგ შემთხვევებში კი, არარსებობის გამო, ვერ ახერხებს ამ სერვისებით სარგებლობას.

²⁷ "კლიმატის ცვლილება და მდგრადი განვითარება", 2016, გვ. 135, http://weg.ge/sites/default/files/climate_change_and_sustainable_development.pdf

აღნიშნულ დასახლებულ პუნქტებში ინტერნეტ-ინფრასტრუქტურის არასათანადო დონეზე განვითარებისა და შესაბამისი ცოდნის არქონის გამო, დაბალია ელექტრონული სერვისებით სარგებლობისა და მომსახურების დონეც. 2015 წელს საქართველოს მთავრობის ინიციატივით ქვეყანაში დაიწყო საყოველთაო ინტერნეტიზაციის მასშტაბური პროცესი, რომელშიც ჩართულია, როგორც სახელმწიფო ასევე კერძო სექტორი. აღნიშნული ინფრასტრუქტურის განვითარება ხელს შეუწყობს კერძო ოპერატორების მიერ საცალო ქსელების მშენებლობას და ინტერნეტის აბონენტებამდე მიყვანას. შედეგად, იმ რეგიონებში, სადაც აქამდე მსგავსი მომსახურება არ ყოფილა, მოსახლეობისთვის ხელმისაწვდომი იქნება ისეთი თანამედროვე ტექნოლოგიები და სერვისები, როგორც არის ელექტრონული განათლება, ელექტრონული მმართველობა, კომერცია და სხვა. სახელმწიფო და კერძო სექტორის მიერ დაგეგმილი ღონისძიებების შედეგად, საქართველოს რეგიონებში მცხოვრები მოსახლეობა ისარგებლებს ინტერნეტით, რაც გაზრდის მათ ჩართულობას ქვეყნის სოციალურ-ეკონომიკურ ცხოვრებაში.

მაღალმთიანი რეგიონების კლიმატურ-გეოგრაფიული და განსახლების თავისებურებები ქმნის სირთულეს მოსახლეობაში ინფორმაციის გავრცელების თვალსაზრისით, რამდენადაც ბეჭდური პროდუქციის გავრცელება არარენტაბელურია, ხოლო ადგილობრივი ელექტრონული მედია განვითარებული არ არის. ინფორმირებულობის დაბალი დონე ხელისუფლების გადაწყვეტილებების მიღების პროცესში მოქალაქეთა ჩართულობის დაბალი დონის ერთ-ერთი ფაქტორია. გარდა ამისა, ადგილობრივი თვითმმართველობის განხორციელებაში მოქალაქეთა მონაწილეობის კანონით განსაზღვრული ფორმების²⁸ გამოყენებისათვის ხელისშემშლელია მაღალმთიანობით გამოწვეული ობიექტური გარემოებები, როგორცაა, მაგალითად, დასახლების საერთო კრების ჩატარების სირთულე იმ პირობებში, როდესაც ერთსა და იმავე ადმინისტრაციულ ერთეულში მოქცეული ძალზე მცირე მოსახლეობის სოფლებიც კი (1-დან 20-მდე მოსახლით - 363 მაღალმთიანი დასახლება) ერთმანეთისგან დაშორებულია და განსხვავებული ინტერესები აქვთ, ხანგრძლივი და მკაცრი ზამთრის პირობებში გზებზე გადაადგილების გართულების გამო მუნიციპალიტეტის კოლექტიური ორგანოების სხდომებზე დასწრების შეუძლებლობა და ა.შ.

2.13. მაღალმთიანი დასახლებები რეგიონების მიხედვით

მაღალმთიანი დასახლებების სტატუსის მქონე სოფლები, დაბები და ქალაქები საქართველოს ყველა რეგიონშია, მათი ყველაზე დიდი რაოდენობა მცხეთა-მთიანეთშია (395).

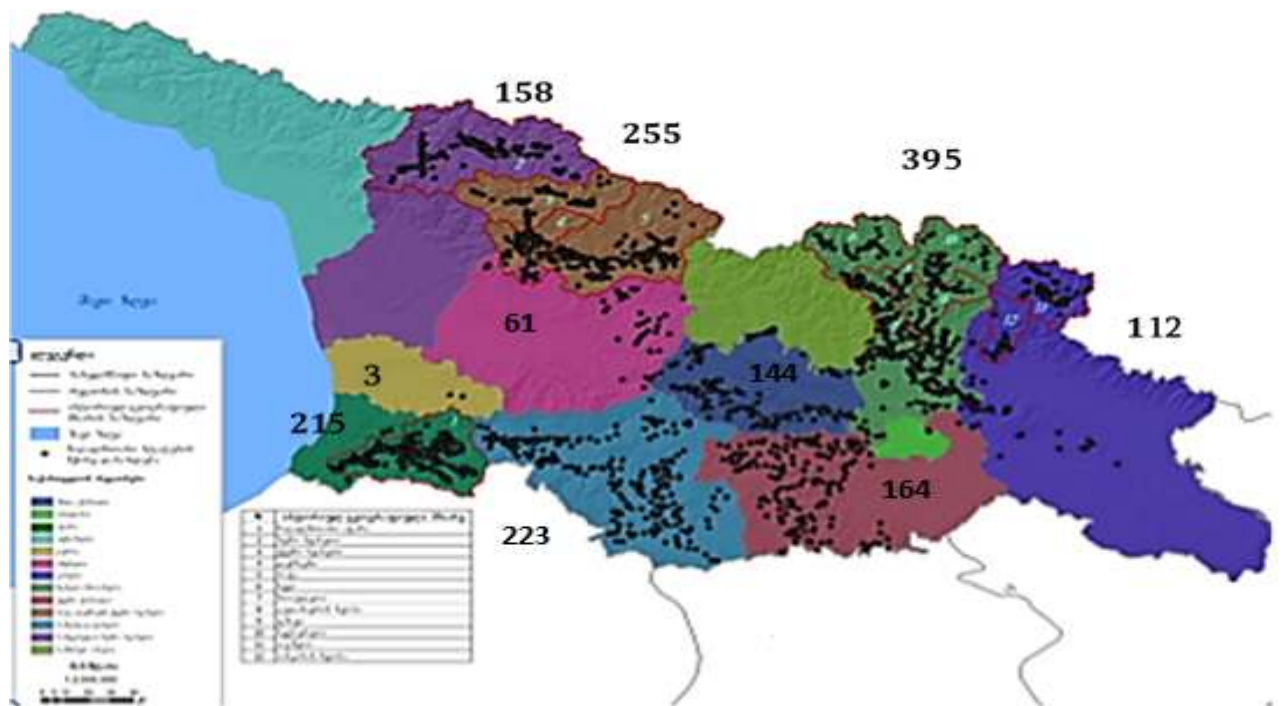
მაღალმთიანი დასახლებების გეოგრაფიული მდებარეობის, ჰიფსომეტრიის, დახრილობის, ბუნებრივი კატასტროფებისადმი მოწყვლადობის, სასოფლო-სამეურნეო საქმიანობის სირთულის, ეკონომიკური აქტივობის, მოსახლეობის შემცირების, მოსახლეობის სიმჭიდროვის, მუნიციპალიტეტში ეროვნული უმცირესობების წილის და ა.შ. მიხედვით განსხვავების მიუხედავად, იკვეთება საქართველოს რეგიონების მსგავსებები მაღალმთიანი დასახლებების კუთხით:

- ყველა რეგიონში მაღალმთიანი დასახლებებისთვის (მუნიციპალური ცენტრებისა და ტურისტული დასახლებების გარდა), საზოგადოებრივი ტრანსპორტის მომსახურებისა და საგზაო ინფრასტრუქტურის განვითარების დონე წარმოადგენს ბარიერს მოსახლეობის გადაადგილებისა და შესაბამისად, სერვისებზე წვდომის და ეკონომიკურ აქტივობაში ჩართვის თვალსაზრისით.

²⁸ ადგილობრივი თვითმმართველობის კოდექსი, თავი XI

- ცენტრალური წყალმომარაგების, წყალარინებისა და მუნიციპალური ნარჩენების მართვის სერვისი სრულად არ არის ხელმისაწვდომი მაღალმთიანი რეგიონების მოსახლეობისთვის.
- სამეწარმეო საქმიანობისთვის საჭირო ფინანსურ რესურსებზე შეზღუდულ ხელმისაწვდომობასთან ერთად, საერთო გამოწვევას წარმოადგენს კვალიფიციური შრომითი რესურსების სიმცირე და მოსახლეობაში ბიზნეს-უნარების ნაკლებობა.
- საოჯახო მეურნეობებისა და ფერმერებისათვის ნაკლებად ხელმისაწვდომია მაღალმთიან დასახლებებში სასოფლო-სამეურნეო საქმიანობისთვის საჭირო ტექნიკა და აღჭურვილობა.
- თანამედროვე მოთხოვნების შესაფერისი განათლების ადგილზე მიღება მაღალმთიანი დასახლებების საერთო გამოწვევას წარმოადგენს.
- სპორტული და კულტურის ინფრასტრუქტურა ძირითადად მუნიციპალიტეტების ადმინისტრაციულ ცენტრებშია განთავსებული და მაღალმთიანი დასახლებების მაღალი პერიფერიულობის გამო მოსახლეობას გართულებული აქვთ წვდომა ამ სერვისებისადმი.
- პროფესიული განათლების მიღების მიუწვდომლობა ხელს უშლის ახალგაზრდობასა და ეკონომიკურად აქტიურ მოსახლეობას პროფესიის შეძენასა და კვალიფიკაციის ამაღლებაში.

ილუსტრაცია 6. საქართველოს მაღალმთიანი დასახლებები რეგიონებისა და ისტორიულ-გეოგრაფიული მხარეების მიხედვით



წყარო: საქართველოს სტატისტიკის ეროვნული სამსახური. საქართველოს რეგიონული განვითარებისა და ინფრასტრუქტურის სამინისტრო

მაღალმთიანი დასახლებები, რეგიონების მიხედვით, ერთმანეთისგან განსხვავდებიან შემდეგი თავისებურებებით:

მცხეთა-მთიანეთი. საქართველოს სხვა რეგიონებთან შედარებით, მაღალმთიანი დასახლებების დიდ რაოდენობასთან ერთად, მცხეთა-მთიანეთის რეგიონი ისტორიულ-გეოგრაფიულ მხარეების, დაცლილი და დაცლის პირას მყოფი მაღალმთიანი დასახლებების რაოდენობითა და მოსახლეობის მკვეთრი შემცირების ტენდენციით გამოირჩევა. დასახელებები მცირერიცხოვანია სხვა რეგიონებთან შედარებით.

სკოლებში მოსწავლეთა სიმცირის გამო სკოლები იხურება. მოზარდებს ავტობუსი ემსახურებათ, თუმცა ძირითადი გზებიდან შორს მდებარე დასახლებებიდან, მათ დიდი მანძილის გავლა უწევთ ფეხით. მოქმედი სკოლა-ინტერნატები ხელს უწყობენ მოსახლეობის შენარჩუნებას შესაბამის მაღალმთიან დასახლებებში.

გუდაური და სტეფანწმინდა ცნობილი ტურისტული ადგილებია საქართველოსა და უცხოელ ვიზიტორებს შორის. ისინი დასაქმების და შემოსავლის მიღების შესაძლებლობას აძლევენ რეგიონის სხვა დასახლებების მაცხოვრებლებსაც. რეგიონი გამოირჩევა ვიზიტორების სიმრავლით, სხვა რეგიონებთან შედარებით ყველაზე კარგად არის განვითარებული სასტუმრო და სასტუმროს ტიპის ობიექტები. რეგიონის მაღალმთიანი დასახლებები მიეკუთვნებიან მეცხოველეობის სპეციალიზაციის ზონას. სახელმწიფო აგრძელებს ამ დასახლებებში ინვესტიციებს მათი ოთხსეზონიან ტურისტულ ადგილებად განვითარებისთვის. რეგიონის ბიზნეს-სექტორში დასაქმებულთა საშუალო თვიური შემოსავლები მაღალია საქართველოს სხვა რეგიონებთან შედარებით.

სტიქიური მოვლენებიდან რეგიონის მაღალმთიანი დასახლებებისთვის ძირითადად დამახასიათებელია თოვლის ზვავები, მეწყრულ-გრავეიტაციული მოვლენები და ღვარცოფული პროცესები.

რაჭა-ლეჩხუმი და ქვემო სვანეთი. რეგიონის ყველა დასახლებას მაღალმთიანი დასახლების სტატუსი აქვს მინიჭებული. მაღალმთიანი ისტორიულ-გეოგრაფიული მხარეების საზღვრები, ლეჩხუმის გარდა, ემთხვევა რეგიონის მუნიციპალიტეტების საზღვრებს. მოსახლეობა, შემცირების და დაბერების ტენდენციით ხასიათდება.

სოფლის კატეგორიის დასახლებებში ძირითადად საბაზო სკოლები ფუნქციონირებს, რის გამოც უფროსი ასაკის მოსწავლეებს საშუალო საფეხურის განათლების მისაღებად მუნიციპალური ცენტრების საჯარო სკოლებში უწევთ სიარული. მიუხედავად იმისა, რომ მოსწავლეებს სასკოლო ავტობუსები ემსახურებათ, არის სოფლები, სადაც ბავშვებს სკოლებამდე რამდენიმე კილომეტრის ფეხით გავლა უწევთ.

მოსახლეობის შემოსავლების დონე ჩამორჩება სხვა რეგიონებს, ხოლო ეკონომიკა არადივერსიფიცირებულია. ამასთან, რეგიონს გააჩნია ტურიზმის, მათ შორის, დასასვენებელი, სამკურნალო და ბალნეო-კლიმატური ტურიზმის განვითარების პოტენციალი; თუმცა ტურისტული ადგილები ნაკლებად განვითარებულია. რეგიონში ბოლო

რამდენიმე წელია დაიწყო არსებული ტურისტული პოტენციალის გამოყენება, რასაც ხელს უწყობს სახელმწიფოს მიერ ბოლო წლებში განხორციელებული ინვესტიციები.

რეგიონის მაღალმთიანი დასახლებები მიეკუთვნებიან მეცხოველეობის სპეციალიზაციის ზონას. რეგიონი სხვებისგან გამოირჩევა ღვინის წარმოების ტრადიციებითა და პოტენციალით.

სტიქიური მოვლენებიდან რეგიონისთვის დამახასიათებელია თოვლის ზვავები, მეწყრულ-გრავიტაციული მოვლენები, წყალდიდობა-წყალმოვარდნა, ღვარცოფები და მდინარის ნაპირების ეროზიული გარეცხვა, კლდეზვავური პროცესები, დატბორვები და ქვათაცვენები.

სამეგრელო-ზემო სვანეთი. რეგიონში, მაღალმთიანი დასახლებების სტატუსი მხოლოდ მესტიის მუნიციპალიტეტის დასახლებებს აქვთ. სტატუსს ფლობს მუნიციპალიტეტის ყველა დასახლება. მესტია საქართველოს ერთ-ერთი ყველაზე მცირერიცხოვანი მუნიციპალიტეტია.

მესტიის მუნიციპალიტეტში ძირითადი ეკონომიკური საქმიანობა ტურიზმთან და ენერგეტიკასთან არის დაკავშირებული. მიუხედავად იმისა, რომ სახელმწიფომ აეროპორტის მშენებლობასთან ერთად სხვა დიდი ინვესტიციებიც განახორციელა მესტიაში, ჯერ-ჯერობით მუნიციპალიტეტის ტურისტული პოტენციალი სრულად არ არის გამოყენებული.

მესტია გამოირჩევა სასოფლო-სამეურნეო საქმიანობისთვის საჭირო მიწის სიმცირით. სტიქიური მოვლენებიდან მესტიისთვის თოვლის ზვავები, ღვარცოფული პროცესებია და კლდეზვავ-ქვათაცვენები დამახასიათებელი.

კახეთის რეგიონი. რეგიონის მაღალმთიანი დასახლებები, როგორც გეოგრაფიული და დემოგრაფიული, ასევე კულტურული მახასიათებლებითა და ეთნიკური ნიშნით მკვეთრად განსხვავდებიან ერთმანეთისაგან. პანკისის ხეობის გარდა, მაღალმთიან დასახლებებში მცხოვრებთა რაოდენობა უკიდურესად მცირეა და უმეტეს მათგანში რამდენიმე კომლიდაა დარჩენილი. პანკისის ხეობაში სკოლებთან ფუნქციონირებენ სპორტული და საგანმანათლებლო და კულტურის დაწესებულებები, ორგანიზაციები და ჯგუფები. თუშეთის მოსახლეობა ზაფხულისთვის იზრდება, წელიწადის სხვა პერიოდში მისი დასახლებები ძირითადად დაცლილია. მოსახლეობის სიმცირის გამო თუშეთში ფაქტიურად არ არსებობს საგანმანათლებლო, კულტურული და სპორტული ინფრასტრუქტურა. სტიქიური მოვლენებიდან კახეთის რეგიონის მაღალმთიანი დასახლებებისთვის დამახასიათებელია ღვარცოფული პროცესები.

ქვემო ქართლის რეგიონი. რეგიონის მაღალმთიან დასახლებებში საგრძნობია სკოლამდელი აღზრდის დაწესებულებების ნაკლებობა რეგიონის მაღალმთიან დასახლებებში. ბოლო რამდენიმე წლის განმავლობაში გაიზარდა ეთნიკური უმცირესობის წარმომადგენელი მოსახლეობის მხრიდან ქართულენოვან სკოლებსა და სკოლამდელი აღზრდის დაწესებულებებზე მოთხოვნა, რასაც ხელი შეუწყო 2010 წლიდან თბილისის უმაღლეს სასწავლებლებში ეთნიკური უმცირესობებისათვის ქვოტირების სისტემის (1+4) შემოღებამ. ზოგადად, რეგიონში საგანმანათლებლო დაწესებულებების ნაკლებობაა, არსებული საგანმანათლებლო დაწესებულებებიც გეოგრაფიულად მიუწვდომელია მაღალმთიანი დასახლებების მოსახლეობისთვის.

რეგიონი ხასიათდება მოსახლეობისა და სასოფლო-სამეურნეო საქმიანობისთვის საჭირო ტერიტორიის შესაბამისობით. რეგიონის მაღალმთიან დასახლებებში დაუმუშავებელი სასოფლო-სამეურნეო სავარგულების ხვედრითი წილი სხვა რეგიონებთან შედარებით მცირეა და უტოლდება ქვემო და შიდა ქართლის მაჩვენებლებს.

სტიქიური მოვლენებიდან ქვემო ქართლის რეგიონის მაღალმთიანი დასახლებებისთვის დამახასიათებელია მეწყრულ-გრავიტაციული მოვლენები, წყალდიდობა-წყალმოვარდნა და მდინარის ნაპირების ეროზიული გარეცხვა.

სამცხე-ჯავახეთი. რეგიონის მაღალმთიანი დასახლებები გამოირჩევა მოსახლეობის შედარებით მრავალრიცხოვნებით.

რეგიონის მაღალმთიან დასახლებებს გამოკვეთილი ეკონომიკური პროფილი არ აქვთ. რეგიონი ხასიათდება მოსახლეობისა და სასოფლო-სამეურნეო საქმიანობისთვის საჭირო ტერიტორიის შესაბამისობით. უმუშევრობა, შემოსავლებისა და ინფრასტრუქტურის დაბალი დონე განაპირობებს ეკონომიკურად აქტიური მოსახლეობის ემიგრაციას რეგიონიდან.

რეგიონის მაღალმთიან დასახლებებში დაუმუშავებელი სასოფლო-სამეურნეო სავარგულების ხვედრითი წილი სხვა რეგიონებთან შედარებით მცირეა და უტოლდება ქვემო ქართლისა და შიდა ქართლის მაჩვენებლებს.

სტიქიური მოვლენებიდან რეგიონის მაღალმთიანი დასახლებებისთვის დამახასიათებელია კლდეზვავური პროცესები, დატბორვები და ქვათაცვენები, მეწყრულ-გრავიტაციული მოვლენები და ძლიერი სეტყვა.

შიდა ქართლი. რეგიონის მაღალმთიანი დასახლებები პრაქტიკულად დაცლილია მოსახლეობისაგან, ხოლო იქ, სადაც მოსახლეობა ჯერ კიდევ არის, რაოდენობა მკვეთრად კლებულობს. ადგილობრივები საკუთარ სახლებს ტოვებენ მძიმე საცხოვრებელი პირობების, ეკონომიკური მდგომარეობის, მოუწყობელი ინფრასტრუქტურისა თუ სხვა პრობლემების გამო. რეგიონის მაღალმთიან დასახლებებში დაუმუშავებელი სასოფლო-სამეურნეო სავარგულების ხვედრითი წილი, სხვა რეგიონებთან შედარებით, მცირეა და უტოლდება ქვემო ქართლისა და სამცხე-ჯავახეთის მაჩვენებლებს.

სტიქიური მოვლენებიდან რეგიონის მაღალმთიანი დასახლებებისთვის დამახასიათებელია მეწყრულ-გრავიტაციული მოვლენები, წყალდიდობა-წყალმოვარდნა და მდინარის ნაპირების ეროზიული გარეცხვა.

იმერეთი. რეგიონის მაღალმთიანი დასახლებები განსხვავდება ერთმანეთისაგან მოსახლეობის რაოდენობით. მათი ნაწილი შედის სხვა რეგიონის მაღალმთიანი ისტორიულ-გეოგრაფიულ მხარის შემადგენლობაში.

იმერეთის რეგიონი რთული რელიეფური პირობების გამო დაუმუშავებელი სასოფლო-სამეურნეო სავარგულების მაჩვენებელით (52%) ჩამორჩება მხოლოდ აჭარასა და გურიის მაღალმთიანი დასახლებების მაჩვენებელს. ამასთან ამგვარი რელიეფური პირობები იძლევა ტურისტების დაინტერესების საშუალებას, თუმცა ეს პოტენციალი არ არის გამოყენებული. ზემო იმერეთის რეგიონში სუსტად არის განვითარებული სასტუმროს, რესტორნებისა და მსგავსი ტიპის სერვისები. ასევე, არ არის ათვისებული და გამოკვლეული არსებული ბუნებრივი რესურსები და მათი წარმოების შესაძლებლობები მიუხედავად იმისა რომ თბილისის და აჭარის ავტონომიური რესპუბლიკის შემდეგ სწორედ იმერეთის რეგიონი ქმნის მრეწველობაში ყველაზე მაღალ დამატებით ღირებულებას და აქვს ზრდის პოტენციალი ამ მიმართულებით. მიუხედავად არსებული შესაძლებლობებისა იმერეთის ეკონომიკა ნაკლებად არის დივერსიფიცირებული, შესაბამისად ახალგაზრდებში მაღალია შრომითი მიგრაციის დინამიკა. რთული რელიეფური პირობების, გზების დაბალი ხარისხისა და სატრანსპორტო

ინფრასტრუქტურის არასახარბიელო მდგომარეობის გამო გაზრდილია გადაადგილების დრო იმერეთის მაღალმთიანი დასახლებებსა და ურბანულ ცენტრებს შორის.

სტიქიური მოვლენებიდან რეგიონის მაღალმთიანი დასახლებებისთვის დამახასიათებელია მეწყრულ-გრავიტაციული მოვლენები, წყალდიდობა-წყალმოვარდნა და მდინარის ნაპირების ეროზიული გარეცხვა.

გურია. რეგიონში სამი მაღალმთიანი დასახლებაა, ჩოხატაურის მუნიციპალიტეტში. სოფლებში ძირითადად აჭარიდან ეკომიგრანტები ცხოვრობენ.

სოფლებში საკმარისი რაოდენობაა საგანმანათლებლო დაწესებულებების. ეკონომიკურად აქტიური მოსახლეობა სეზონური სამუშაოსთვის ქვეყნის გარეთ გადის სამ თვეზე მეტი ხნით, ან სამუშაოს შოულობს მიმდებარე ტურისტულ არეალებსა და აჭარაში. სხვადასხვა სერვისის მისაღებად მოსახლეობას მუნიციპალიტეტის ადმინისტრაციულ ცენტრში ან ბათუმში უწევს ჩასვლა.

სტიქიური მოვლენებიდან რეგიონის მაღალმთიანი დასახლებებისთვის დამახასიათებელია მეწყრულ-გრავიტაციული მოვლენები და მდინარეთა ნაპირების გამორეცხვა.

აჭარა. რეგიონში, მაღალმთიანი ისტორიულ-გეოგრაფიულ მხარის დასახლებების გარდა, მაღალმთიანი დასახლებების სტატუსი მინიჭებული აქვს კიდევ რამდენიმე დასახლებასაც.

სოფლის კატეგორიის მაღალმთიან დასახლებებში არ არის საბავშვო ბაღების საკმარისი რაოდენობა, ხოლო სკოლებიდან ძირითადად დაწყებითი (6 კლასი) და საბაზო (9 კლასი) საფეხურის სკოლები ფუნქციონირებს.

ეკონომიკური საქმიანობიდან რეგიონის პრიორიტეტული მიმართულებებია ტურიზმი, ენერჯეტიკა და მესაქონლეობა. რეგიონი ხასიათდება სასოფლო-სამეურნეო მიწების სიმცირით, რელიეფის სირთულისა და მოსახლეობის სიჭარბის გამო; ამავე დროს, რეგიონი გამოირჩევა რთული რელიეფური პირობების გამო დაუმუშავებელი სასოფლო-სამეურნეო სავარგულების მაჩვენებლით (60%).

სხვა რეგიონებისგან განსხვავებით, აჭარაში დიდია სპორტული და კულტურული ინფრასტრუქტურის ობიექტების რაოდენობა. შესაბამისად, რეგიონი გამოირჩევა მწვრთნელებისა და წარმატებული სპორტსმენების რაოდენობით.

სტიქიური მოვლენებიდან რეგიონის მაღალმთიანი დასახლებებისთვის დამახასიათებელია თოვლის ზვავები, მეწყრულ-გრავიტაციული მოვლენები და ღვარცოფული პროცესები.

სხვადასხვა რეგიონების მაღალმთიანი დასახლებების მიხედვით გამორჩეულობის მიუხედავად, არის გარკვეული მსგავსებები რეგიონების მაღალმთიან დასახლებებს შორის. მცხეთა-მთიანეთის, რაჭა-ლეჩხუმ-ქვემო სვანეთის, სამეგრელო-ზემო სვანეთის, კახეთის (თუშეთი) რეგიონების მაღალმთიან დასახლებებს საერთო გამოწვევა მოსახლეობის შემცირება და დაბერებაა; აღნიშნული ფაქტი ასეთი რეგიონების ან მუნიციპალიტეტებისათვის ერთობლივი პროგრამების განხორციელების წინაპირობას ქმნის.

2.14. დასკვნები

მაღალმთიანი დასახლებების განვითარებისადმი საჭიროა კომპლექსური, განსხვავებული მიდგომები მოსახლეობის სიმჭიდროვის, რელიეფის დახრილობის, სასოფლო-სამეურნეო მიწების სიმცირის, მიწისა და ადამიანური რესურსების თანაფარდობის მაჩვენებლის, ბუნებრივი კატასტროფებისადმი მოწყვლადობის მიხედვით.

ჩატარებული ანალიზით გამოიკვეთა, რომ შესაბამისი მუნიციპალიტეტის ადამიანური რესურსები ურბანული და საკურორტო კატეგორიის მაღალმთიან დასახლებებშია კონცენტრირებული და აღნიშნულ დასახლებებს თავიანთი შესაძლებლობებით მნიშვნელოვანი წვლილი შეაქვთ სხვა მაღალმთიან დასახლებებში დასაქმებისა და ცხოვრების დონის ამაღლებაში, ადგილობრივი მოსახლეობის, მეწარმეებისა და ვიზიტორების, როგორც სახელმწიფო, ასევე, სხვა სერვისებისადმი წვდომის გაუმჯობესებაში. შესაბამისად, მაღალმთიანი დასახლებების განვითარების მიზიდულობის ცენტრებად საქალაქო კატეგორიის დასახლებები და ტურისტული არეალები უნდა მოვიზაროთ.

ნეგატიური დემოგრაფიული და მიგრაციული დინამიკა განპირობებულია ახალგაზრდა ასაკის მოსახლეობის მიერ განათლების მიღების, დასაქმების ან საცხოვრებელი პირობების სხვა ტერიტორიაზე მოძიების მიზეზით. სოფლის კატეგორიის დასახლებებიდან მაცხოვრებლების მიგრაცია ხდება შესაბამისი მუნიციპალიტეტის ადმინისტრაციულ და ტურისტულ ცენტრებში, ან საქართველოს დიდ ქალაქებში. ეკონომიკურად აქტიური მოსახლეობა სამ თვეზე მეტი დროით ტოვებს საცხოვრის სეზონური სამუშაოს მიზნით.

მოსალოდნელია, რომ კანონით გათვალისწინებული სოციალური შეღავათები და დახმარებები მოკლე და საშუალოვადიან პერიოდში დადებითად აისახება მაღალმთიანი დასახლებების მოსახლეობის სოციალურ-ეკონომიკურ მდგომარეობაზე; საჭიროა სახელმწიფოს მიერ განხორციელდეს პროექტები, რომლებიც მიმართული იქნება სიღარიბის დაძლევაზე და მოსახლეობის ეკონომიკური აქტივობის გაზრდაზე.

მაღალმთიანი დასახლებების მოსახლეობის საშუალო ასაკის მატების კვალობაზე იზრდება საპენსიო ასაკის მოსახლეობის წილი, რომელიც მომავალში შესაძლებელია კიდევ უფრო გაიზარდოს ხანდაზმული მოსახლეობის მაღალმთიანეთში მიგრაციის შედეგად გაზრდილი პენსიის, სოციალური შეღავათების და დანამატების მისაღებად.

მაღალმთიან დასახლებებში მოსახლეობა არ არის უზრუნველყოფილი მინიმალური საცხოვრებელი პირობებით: მოსახლეობას დიდ ნაწილს არ აქვს სუფთა სასმელი წყალი, არ მოქმედებს წყლის მიწოდებისა და წყალარინების ცენტრალიზებული სისტემები, მოსახლეობა გასათბობად ძირითადად იყენებს შეშას, სატელეკომუნიკაციო სერვისებით სარგებლობა შეზღუდულია.

მაღალმთიან დასახლებებში არასრულად არის გამოყენებული არსებული ჰიდროენერგეტიკული პოტენციალი და ალტერნატიული ენერჯის წყაროების ათვისების შესაძლებლობები. ამასთან, მნიშვნელოვანია აღნიშნული პოტენციალის გარემოზე მინიმალური ზემოქმედების პირობებში გამოყენება.

მაღალმთიან დასახლებებში, კლიმატურ-გეოგრაფიული თავისებურებებიდან და მაღალტექნოლოგიური სამედიცინო ცენტრებთან სიშორის გამო, გართულებულია წვდომა ჯანდაცვის ცალკეულ სერვისებზე.

მაღალმთიანი დასახლებების ერთმანეთთან და საქართველოს დიდ დასახლებებთან დასაკავშირებლად სახელმწიფოს დაწყებული აქვს მნიშვნელოვანი ინფრასტრუქტურული ქსელის განვითარება. თუმცა პრობლემად რჩება დასახლებული პუნქტების მუნიციპალურ და რეგიონულ ცენტრებთან და სატრანსპორტო კვანძებთან დამაკავშირებელი გზების გაუმართაობა. მუნიციპალურ და რეგიონულ ცენტრებთან გართულებული წვდომის გამო, შეზღუდულია ადგილობრივი მოსახლეობის ხელმისაწვდომობა სერვისებზე.

ქვეყნის ეკონომიკაში მაღალმთიანი დასახლებების წილი უმნიშვნელოა; მათი ეკონომიკა ნაკლებადაა დივერსიფიცირებული, საქმიანობის ძირითადი სახეობებია: სოფლის მეურნეობა, ტურიზმი და მშენებლობა. საქართველოს მაღალმთიანი რეგიონების უმრავლესობაში სამეწარმეო აქტივობა გაცილებით ნაკლებია, ვიდრე ქვეყნის დანარჩენ ტერიტორიაზე. ამ დასახლებებში ძირითადად მოქმედებს მცირე, საშუალო და მიკრო საწარმოები და მცირე ფერმერული მეურნეობები.

მაღალმთიან დასახლებებში, მცირე და საშუალო საწარმოებისთვის გამოწვევაა ფინანსურ რესურსებზე შეზღუდული ხელმისაწვდომობა, ინოვაციების ნაკლებობა, თანამედროვე ტექნოლოგიების შეზღუდული გამოყენება, კვალიფიციური სამუშაო ძალის სიმცირე და სამეწარმეო უნარების ნაკლებობა.

„მაღალმთიანი რეგიონების განვითარების შესახებ“ საქართველოს კანონითა და სხვა საკანონმდებლო აქტებით გათვალისწინებულია საგადასახადო შეღავათები მაღალმთიანი დასახლების საწარმო / მეწარმე ფიზიკური პირის სტატუსის მქონე ბიზნესებისათვის. ამასთან, მეწარმეობის ხელშემწყობ სახელმწიფო პროგრამებში მიკრო, მცირე და საშუალო მაღალმთიანი დასახლების საწარმო, მეწარმე ფიზიკური პირების და ფერმერების მონაწილეობა გართულებულია საგირავნო მოთხოვნებისა და საინვესტიციო ვალდებულების მაღალი განაკვეთების გამო.

ევროპის კავშირთან ასოცირების ხელშეკრულების ფარგლებში, ღრმა და ყოვლისმომცველი სავაჭრო სივრცის ამოქმედებისთვის საჭირო სურსათის უვნებლობის სტანდარტების სავალდებულო დანერგვა 2020 წლამდე მოითხოვს დამატებით ინვესტიციებს, რისი საშუალებაც მაღალმთიან დასახლებებში ფერმერულ მეურნეობებსა და მცირე და საშუალო საწარმოებს არ აქვთ. ამან შესაძლებელია შექმნას წარმოებული პროდუქციისთვის დამატებითი საწარმოო და სავაჭრო ბარიერები.

მაღალმთიანი დასახლებების მოსახლეობის შემოსავლები დაბალია დანარჩენ საქართველოსთან შედარებით. აქ, უმეტესწილად, მცირე საოჯახო მეურნეობებია, რომელთა მიერ წარმოებული პროდუქტი ოჯახის საჭიროებებს ვერ აკმაყოფილებს. ხშირ შემთხვევებში, პენსია ოჯახების შემოსავლების მნიშვნელოვანი წყაროა. საოჯახო მეურნეობების შემოსავლები მცირდება მოწეული პროდუქციის შენახვის დროს სასოფლო-სამეურნეო პროდუქციის გაფუჭების შედეგად დანაკარგების გამო. შემოსავლების დაბალ დონეს განაპირობებს პროდუქციის რეალიზაციასთან დაკავშირებული ბარიერებიც, რეგიონებში არასაკმარისია გადამამუშავებელი საწარმოების რაოდენობა და პროდუქციის შეკრების ცენტრები.

მაღალმთიანი დასახლებების ტურისტული პოტენციალი არ არის სათანადოდ გამოყენებული, რისი მიზეზიც არის ტურისტული ინფრასტრუქტურის განვითარების დაბალი დონე, ცნობადობა და მიღწევადობა. არსებულ ტურისტულ არეალებში გამოწვევას წარმოადგენს კვალიფიციური კადრების ნაკლებობა, სერვისების დაბალი ხარისხი, ტურისტული

პროდუქტების სიმცირე, ადგილობრივი ტრადიციული პროდუქტების წარმოებისა და მიწოდების ჯაჭვის განუვითარებლობა.

მაღალმთიან დასახლებებში დაბალია ზოგადი განათლების მიწოდების ხარისხი (ინფრასტრუქტურა, კადრები, მეთოდოლოგია). შეზღუდულია პროფესიული განათლების მიღების, კვალიფიკაციის ამაღლებისა და გადამზადების ხელმისაწვდომობა.

დემოგრაფიული სიტუაციის გამო, მიზანშეწონილია არსებული ზოგადსაგანმანათლებლო, კულტურული და სპორტული ობიექტების ოპტიმალურ მდგომარეობაში შენარჩუნება და მათში ჩატარებული ღონისძიებების რაოდენობის გაზრდა.

ტყეების ეკონომიკური პოტენციალი არ არის ეფექტიანად გამოყენებული. მინიმალურია როგორც ტყის მერქნული რესურსის (ხის გადამამუშავებელი საწარმოების მხრივ), ასევე, არამერქნული რესურსის გამოყენება. მნიშვნელოვანია ტყითსარგებლობის ისეთი ეფექტური მიმართულებების დანერგვა, როგორცაა სამონადირეო მეურნეობების მოწყობა და ტყეების რეკრეაციულ-საკურორტო დანიშნულებით სარგებლობისა და ეკოტურიზმის განვითარება-ტურისტული პოტენციალის გამოყენება.

საქართველოს მთიანი დასახლებების მდიდარი და მრავალფეროვანი კულტურული მემკვიდრეობა, წარმოადგენს პოტენციალს განვითარებისა და თვითმყოფადობის შენარჩუნებისთვის, თუმცა, მრავალი მათგანი დაზიანებისა და განადგურების საფრთხის პირასაა და აღდგენა-გამაგრებით სამუშაოებს საჭიროებს.

მოქმედი კანონმდებლობით მაღალმთიანი დასახლებების მიმართ სახელმწიფოს მიერ წარმოებული პოლიტიკა ქვეყნის რეგიონული პოლიტიკის ნაწილია და მიმართულია მთიან დასახლებების მაცხოვრებელთა სპეციფიკური პრობლემების გადაჭრისაკენ, შესაბამისად მათი განვითარების სწორად დაგეგმარებას, მიმდინარეობის მონიტორინგსა და შედეგების შეფასებას სჭირდება შესაბამისი საინფორმაციო სისტემის არსებობა.

ქვეყანაში მოქმედი სტრატეგიები და სახელმწიფო პროგრამებში ასახულია მაღალმთიან დასახლებების განვითარებისთვის მნიშვნელოვანი კომპონენტები. ამ ღონისძიებების სიმრავლე დღის წესრიგში აყენებს სინერგიის, კოორდინაციის, გადაფარვისა და მართვის საკითხებს.

მცირე მიწიანობა და სავარგულების დანაწევრება განაპირობებს ფინანსურ რესურსებსა ტექნოლოგიებზე შეზღუდულ წვდომას, დაბალ რენტაბელობასა და კონკურენტუნარიანობას. რაც, საშუალო ვადიან პერსპექტივაში შეზღუდავს განვითარების პროგრამების ეფექტიანი დაგეგმვისა და განხორციელების შესაძლებლობას.

მაღალმთიანი დასახლებების განვითარებასა და მართვაში თვითმმართველობების როლი რესურსების გამო შეზღუდულია. გარდა ამისა, იქ მცხოვრები მოსახლეობაც ნაკლებად პროაქტიულ როლს თამაშობს პრიორიტეტების გამოკვეთასა და რეალიზაციაში. მაღალმთიანი რეგიონების კლიმატურ-გეოგრაფიული და განსახლების თავისებურებები ქმნის დამატებით სირთულეებს მოსახლეობაში ინფორმაციის გავრცელებისა და ხელისუფლების მიერ გადაწყვეტილების მიღების პროცესში მოქალაქეთა ჩართულობისათვის.

3. მაღალმთიანი დასახლებების SWOT ანალიზი

(ძლიერი და სუსტი მხარეების, შესაძლებლობებისა და რისკების შეფასება)

ინფორმაციის ანალიზის შედეგებზე, ექსპერტთა კომპეტენციასა და გამოცდილებაზე დაყრდნობით, აგრეთვე დაინტერესებულ მხარეებთან დისკუსიისას გამოვლინდა მაღალმთიანი დასახლებების ძლიერი და სუსტი მხარეები, შესაძლებლობები და საფრთხეები. მათზე დაყრდნობით გაკეთდა საქართველოს მაღალმთიანი დასახლებების სინთეზური SWOT-ანალიზი. ანალიზი შემუშავებულია შემდეგი კრიტერიუმების მიხედვით: დასახლებათა სისტემა; გარემო, რესურსები, რისკები; ხელმისაწვდომობა და დაკავშირებადობა; ზრდა და კონკურენტუნარიანობა. არსებული შეფასება გამოყენებულია მაღალმთიანი დასახლებების წინაშე მდგარი გამოწვევებისა და ამოცანების იდენტიფიცირებისათვის.

კატეგორია	ძლიერი მხარეები	სუსტი მხარეები	შესაძლებლობები	საფრთხეები
<p>კულტურული მემკვიდრეობა, ბუნებრივი რესურსები და გარემოს დაცვა</p>	<ul style="list-style-type: none"> • მდიდარი ბიომრავალფეროვნება • ტყის მდიდარი რესურსები • დაცული ტერიტორიების შედარებით დიდი და მზარდი ფართობი • დაცული ტერიტორიების ეფექტიანი მართვა • განახლებადი ენერჯის წყაროების სიმრავლე (ჰიდრო, ქარის, მზის, ბიომასის) • კულტურული მემკვიდრეობის ძეგლების სიმრავლე • სასმელი წყლის რესურსის არსებობა • ღვარცოფისა და მეწყერის რისკების შემცირების გეგმის არსებობა 	<ul style="list-style-type: none"> • მაღალმთიან დასახლებებში წყალარინების და წყლის მიწოდების სისტემების გაუმართაობა/არარსებობა • ბუნებრივი არელების ფრაგმენტაციის შედეგად მრავალფეროვნების (ფლორის და ფაუნის) შემცირება • მატერიალურ კულტურულ ძეგლთა დაზიანების და ბუნებრივი პირობების ზემოქმედების შედეგად განადგურების სწრაფი ტემპი • ქარისა და მზის განახლებადი ენერჯების გამოყენების შეზღუდული გამოცდილება • ღვარცოფების, მეწყერებისა და წყალდიდობების მაღალი სიხშირე • მიწის ფრაგმენტაციის მაღალი დონე • მუნიციპალური ნარჩენების მართვის სერვისის არასრული ხელმისაწვდომობა მაღალმთიანი რეგიონების მოსახლეობისათვის • სტიქიური გეოლოგიური პროცესების პრევენციულ ღონისძიებათა გეგმის, კლიმატის ცვლილების შედეგად 	<ul style="list-style-type: none"> • დაცული ტერიტორიების განვითარება და ეფექტიანი მართვა <ul style="list-style-type: none"> • კულტურული მემკვიდრეობის ძეგლების შენარჩუნება/რეაბილიტაცია და ამ ძეგლების მდებარეობის ადგილების რევიტალიზაცია • კულტურული მემკვიდრეობის გამოყენებით მაღალმთიანი დასახლებების მიმზიდველობის გაზრდა ტურიზმის განვითარებისთვის • მდინარეების მართვის გაუმჯობესება • ბუნებრივი კატასტროფების შედეგების შესამცირებლად მეზობელი ქვეყნების შესაბამის მაღალმთიან დასახლებებთან თანამშრომლობა 	<ul style="list-style-type: none"> • გარემოს და ბუნებრივი რესურსების არაეფექტიანი გამოყენება • ადგილობრივ კულტურულ მემკვიდრეობასთან წვდომის, შენარჩუნებისა და გამოყენების გართულება ტურისტული ნაკადების არაეფექტური მართვის გამო • ეკონომიკური აქტივობის შედეგად გარემოზე უარყოფითი ზეგავლენა • წყლის რესურსების ჭარბად გამოყენების უარყოფითი ეფექტი • ბუნებრივი კატასტროფების რიცხვის ზრდა კლიმატის ცვლილებისა და გარემოს განვითარებაში ხელოვნური ჩარევის შედეგად • კლიმატის ცვლილების უარყოფითი გავლენა ეკონომიკურ აქტივობასა და ცხოვრების ხარისხზე

		წარმოქმნილი მოწყვლადი ტერიტორიების ადაპტაციისა და შემსუბუქების ღონისძიებათა გეგმების და ბუნებრივი კატასტროფების მართვის ქმედითი სისტემის არარსებობა		
ხელმისაწვდომობა და დაკავშირებადობა	<ul style="list-style-type: none"> • განვითარებული ურბანული ცენტრების დამაკავშირებელი საგზაო ინფრასტრუქტურა და სატრანსპორტო სისტემა • საქართველოს ურბანული ცენტრებიდან დაშორებული ტურისტულად მიმზიდველ მაღალმთიან დასახლებებთან დამაკავშირებელი აეროპორტების/აეროდრომების არსებობა 	<ul style="list-style-type: none"> • სხვადასხვა რეგიონის მაღალმთიანი დასახლებების მუნიციპალურ/ურბანულ ცენტრებთან დამაკავშირებელი საგზაო ინფრასტრუქტურის არასახარბიელო მდგომარეობა/არ არსებობა • კლიმატურ-გეოგრაფიული და განსახლების თავისებურებებით შექმნილი დამატებითი სირთულეები მოსახლეობაში ინფორმაციის გავრცელებისა და გადაწყვეტილების მიღებაში მოქალაქეთა ჩართულობისათვის. • მაღალმთიანი დასახლებების სუსტი საგზაო და სატრანსპორტო კავშირი კურორტებთან, მუნიციპალურ, ურბანულ ცენტრებთან • ზოგიერთ მაღალმთიან დასახლებაში საკომუნიკაციო სისტემებთან (მ.შ. ინტერნეტის) შეზღუდული წვდომა • ინტერმოდალური სატრანსპორტო კვანძების ნაკლებობა და არასათანადოდ განვითარებული ლოჯისტიკური ცენტრები • მცირე მოსახლეობის დასახლებებში სერვისების 	<ul style="list-style-type: none"> • სხვადასხვა ტურისტული, საკურორტო მაღალმთიანი დასახლებების სატრანსპორტო ქსელის განვითარება, მათი დაკავშირებადობის გაზრდა ერთმანეთთან და სხვადასხვა ურბანულ ცენტრებთან • მულტიმოდალური სატრანსპორტო სისტემის შექმნა და ლოჯისტიკის გაუმჯობესებით სატვირთო გადაზიდვებისათვის • მაღალმთიან დასახლებებში საინფორმაციო-საკომუნიკაციო ინფრასტრუქტურის გაუმჯობესება • მაღალმთიან დასახლებებს შორის საბაგირო ტრანსპორტის განვითარება • სამედიცინო მომსახურებაზე რეფერალისა და ტრანსპორტირების სქემებით არსებული სერვისების ოპტიმიზაცია და ხარისხის გაუმჯობესება • ელექტრონული მმართველობის (E-governance) სხვადასხვა ინსტრუმენტების, მ.შ. მოქალაქეთა მონაწილეობის 	<ul style="list-style-type: none"> • მაღალმთიანი ურბანული დასახლებებისა და კურორტებისკენ მიმავალი სატრანსპორტო ნაკადების გაზრდის შედეგად წარმოქმნილი სირთულეები (საცობები, გარემოს დაბინძურება და ა.შ) • სატრანსპორტო მომსახურების გაუარესება- შეწყვეტა ნაკლებდასახლებულ მაღალმთიან დასახლებებში • ბუნებრივი კატასტროფის შედეგად სატრანსპორტო ქსელის დაზიანება.

		<p>მიწოდების შედარებით დიდი დანახარჯები</p> <ul style="list-style-type: none"> • მაღალმთიან დასახლებებში დაკავშირებულობის გაუმჯობესების მაღალი დანახარჯები რთული რელიეფისა და ლანდშაფტის გამო 	<p>ელექტრონული ფორმების (E-participation) განვითარება</p>	
<p>ადამიანური რესურსები, კონკურენტუნარიანობა და ზრდა</p>	<ul style="list-style-type: none"> • მაღალმთიანი დასახლებების მაღალი ტურისტული პოტენციალი • საერთაშორისო ვიზიტორების ზრდის ტენდენცია • განვითარებული ინფრასტრუქტურა, მ.შ. ტურისტულიც, ცნობილ მაღალმთიან კურორტებში • ქვეყანაში არსებული მიმზიდველი საინვესტიციო გარემო და შეღავათიანი საგადასახადო რეჟიმი მაღალმთიან დასახლებებში ბიზნესის წარმოებისათვის • ფერმერული მეურნეობების, კოოპერატივების და მეწარმეობის სახელმწიფო მხარდამჭერი პროგრამები • ეკონომიკის სპეციფიკური სექტორების განვითარებისათვის მნიშვნელოვანი ეკოლოგიურად სუფთა გარემო • მაღალმთიანი დასახლებებისათვის 	<ul style="list-style-type: none"> • მაღალმთიან დასახლებებში სოციალურ-ეკონომიკური უთანაბრობების მაღალი მაჩვენებლები • სოფლის კატეგორიის მაღალმთიანი დასახლებების მოსახლეობის მიგრაციის მაღალი უარყოფითი დინამიკა • მაღალმთიან დასახლებებში ეკონომიკურად აქტიური მოსახლეობის რაოდენობის შემცირების მაღალი მაჩვენებელი • სოფლის კატეგორიის მაღალმთიანი დასახლებების განვითარების დაბალი დონე მაღალმთიან ურბანულ და საკურორტო დასახლებებთან შედარებით • რთული კლიმატური პირობები და რელიეფური სირთულეების უარყოფითი გავლენა ეკონომიკურ საქმიანობაზე • ზოგიერთ რეგიონში დაცარიელებული მაღალმთიანი დასახლებები და წლის გარკვეულ პერიოდებში მაღალმთიან დასახლებებში მოსახლეობის მნიშვნელოვანი შემცირება 	<ul style="list-style-type: none"> • განვითარებული მაღალმთიანი ურბანული დასახლებებისა და კურორტების დადებითი ზეგავლენა მიმდებარე მაღალმთიანი დასახლებების განვითარებაზე • ახალი ტექნოლოგიების და ორგანიზაციული ფორმების გამოყენება სერვისების მისაწოდებლად მაღალმთიან დასახლებებში • ეკონომიკურად აქტიური მიგრირებული ადგილობრივი მოსახლეობის უკან დაბრუნების მოტივირება ეკონომიკური და ბიზნეს-აქტივობების ხელშეწყობის გზით • სამეწარმეო და ბიზნეს-უნარების განვითარების ხელშეწყობა ადგილობრივ მოსახლეობაში; • ტერიტორიული უთანაბრობების შემცირება და სოფლის კატეგორიის მაღალმთიანი დასახლებების განვითარება თანამედროვე ტექნოლოგიების, ინფრასტრუქტურის და შემოქმედებითი ინდუსტრიების განვითარებით 	<ul style="list-style-type: none"> • მაღალმთიან დასახლებებსა და ბარს შორის უთანაბრობების გაღრმავების ტენდენციის ზრდა • ტურისტული პროდუქტების და ადგილების რაოდენობის გაზრდის მიუხედავად ვიზიტორთა იგივე რაოდენობა • ვიზიტორთა ნაკადის შემცირება საერთაშორისო ეკონომიკური/ფინანსური კრიზისის შედეგად • სოციალური დამაბულობა ტრადიციული ქვეყის და ცხოვრების წესების ცვლილების გამო • მეწარმეობის სურვილის ნაკლებობა ადგილობრივ მოსახლეობაში • შემოსავალის მიღებაში მოსახლეობის დემოტივაცია, სოციალური დახმარების დაკარგვის შიშით • მაღალმთიანი დასახლებებიდან მოსახლეობის მიგრაციისა და დემოგრაფიული მდგომარეობის ნეგატიური

	<p>დამახასიათებელი, ტრადიციული პროდუქტებისა და დარგების არსებობა</p> <ul style="list-style-type: none"> • კანონმდებლობით გათვალისწინებული სოციალური მხარდაჭერის პაკეტი(ებ)ი მაღალმთიან დასახლებების მაცხოვრებლებისთვის • მდიდარი ისტორიული და კულტურული მემკვიდრეობა • მრავალფეროვანგარეგტი და დაცული ტერიტორიები • სახელმწიფო პროგრამები სამედიცინო პერსონალისთვის ხელფასო დანამატის უზრუნველსაყოფად 	<ul style="list-style-type: none"> • ადგილობრივი პროდუქციის არაკონკურენტუნარიანობა და გასაღების ბაზრების სიმცირე • ეკონომიკის სექტორების განვითარების დაბალი დონე და არადივერსიფიცირებულობა • ფინანსური რესურსებზე შეზღუდული ხელმისაწვდომობა • დარეგისტრირებული მიწის სიმცირე და რეგისტრაციასთან დაკავშირებული სირთულეები • ადგილობრივი მოსახლეობის არასაკმარისი სამეწარმეო და ფერმერობისათვის საჭირო უნარები; • კვალიფიციური კადრების სიმცირე • ტურისტული და სხვა სერვისების დაბალი დონე, უცხო ენების მცოდნე პერსონალის სიმცირე • თანამედროვე ტექნოლოგიების ცოდნის დაბალი დონე და გამოყენების შეზღუდული შესაძლებლობა • სიღარიბის მაღალი დონე • სამედიცინო კადრების და რესურსის ნაკლებობა • ინფრასტრუქტურული სამუშაოების საწარმოებლად რთული კლიმატური პირობები და რელიეფური სირთულეები • კოოპერაციული საქმიანობის დადებითი გამოცდილების და შესაძლებლობების, კოოპერაციული შიდასაწარმოო ურთიერთობების შესახებ ცოდნის დეფიციტი 	<ul style="list-style-type: none"> • ადგილობრივი რესურსების გამოყენებით ეკოლოგიურად სუფთა პროდუქტების შექმნა • ადგილობრივ სოფლის მეურნეობის პროდუქტების რეალიზაციის ზრდა და მწარმოებლებსა და მომხმარებლებს შორის კავშირების და მიწოდების ჯაჭვის შექმნით • მაღალმთიანი დასახლებების კულტურული პროდუქტების ზრდა • ტურისტული პოტენციალის მაქსიმალური გამოყენებით ტურისტული სეზონის გაზრდა ტურისტული პროდუქტების დივერსიფიკაციით და ტურისტული ინფრასტრუქტურის განვითარებით • ალპინიზმის, ეკოტურიზმისა და აგროტურიზმის განვითარების პოტენციალის არსებობა • განათლების სისტემის ადაპტირება ადგილობრივ რეალობასთან და შრომის ბაზრის მოთხოვნებთან • მაღალი ღირებულების ბრენდული ტრადიციული პროდუქტების წარმოება: ბიო/ორგანული; გეოგრაფიული ადგილწარმოშობის დასახლებები; აუთენტური სავაჭრო ნიშნები და ა.შ. • კოოპერაციული სისტემების/ კოოპერატივების განვითარება • ახალგაზრდების ჩართულობის გაზრდა 	<p>ტენდენციის გაგრძელება განსაკუთრებით კი საზღვრისპირა დასახლებებიდან</p> <ul style="list-style-type: none"> • მაღალმთიანი დასახლებების დეპოპულაციის გაღრმავება
--	---	---	--	--

			<ul style="list-style-type: none"> • მაღალმთიან არეალებში სასოფლო-სამეურნეო საქმიანობის წარმოებისათვის საჭირო ტექნიკაზე ხელმისაწვდომობის ზრდა • მთიანი დასახლებებისთვის დამახასიათებელი ტრადიციული დარგების (მაგ: მეცხვარეობა თუშეთში) განვითარება • განათლებასა და სხვა სერვისებზე ხელმისაწვდომობის ზრდა ადგილობრივი მოსახლეობისთვის ძირითადი ინფრასტრუქტურის განვითარებით • გარკვეული კატეგორიის მოსახლეობის უკუ მიგრაცია სოციალური პაკეტის გავრცელების შემდეგ 	
--	--	--	--	--

4. ხედვა

მაღალმთიანი დასახლებების სოციალურ-ეკონომიკური მდგომარეობის შეფასებისა და რესურსების გათვალისწინებით, ამ დასახლებებში არსებულ მთავარ პრობლემებზე რეაგირებისა და მდგრადი განვითარებისათვის დასახული ამოცანების შესრულების გზით სტრატეგიული ხედვა წარმოადგენს სასურველი, მიღწევადი მომავლის აღწერას. ხედვა შემდეგნაირია:

2023 წლისათვის საქართველოს მაღალმთიან დასახლებებში საბაზისო ინფრასტრუქტურის, სოციალური და საჯარო სერვისების, ტურისტული მიმზიდველობის, სოფლის მეურნეობაზე და წარმოებაზე დაფუძნებული ეკონომიკური საქმიანობის ხელშეწყობით გაუმჯობესებულია მოსახლეობის ცხოვრების დონე და დემოგრაფიული დინამიკა.

აღნიშნული ხედვის მისაღწევად, ყველა მაღალმთიან დასახლებაზე გამიზნული სახელმწიფო პროგრამების გარდა, ასევე, ადგილობრივი პოტენციალისა და მიზიდულობის ცენტრებთან არსებული კავშირების მხედველობაში მიღებით, სტრატეგიის ფარგლებში გათვალისწინებულია „განვითარების სპეციალური ტერიტორიების“ განსაზღვრა და ამ ტერიტორიებში მიზნობრივი პროგრამების განხორციელება.

5. სტრატეგიული მიზნები და ამოცანები

დასახული ხედვის მისაღწევად, სტრატეგიული მიზნები და ამოცანები ჩამოყალიბდა მაღალმთიანი დასახლებებისა და მათ გარშემო არსებული სიტუაციის ანალიზის შედეგად გაკეთებული დასკვნების საფუძველზე.

აღნიშნული მიდგომის საფუძველზე, დასახულია სამი სტრატეგიული მიზანი და ჩამოყალიბებულია შემდეგი ამოცანები:

სტრატეგიული მიზანი 1. მაღალმთიანი დასახლებების მდგრადი განვითარება

- ამოცანა 1: ტურიზმის განვითარების მხარდაჭერა
- ამოცანა 2: სოფლის მეურნეობის მხარდაჭერა
- ამოცანა 3: სამეწარმეო საქმიანობის მხარდაჭერა
- ამოცანა 4: საგზაო ინფრასტრუქტურის მოწყობა

სტრატეგიული მიზნის შედეგი:

მაღალმთიან დასახლებებში უზრუნველყოფილია საქონლისა და მომსახურების ეფექტიანი მიწოდება და მიმზიდველია სამეწარმეო საქმიანობა, გაზრდილია სამუშაო ადგილების რაოდენობა და მოსახლეობის შემოსავლები.

სტრატეგიული მიზანი 2. მაღალმთიან დასახლებებში მცხოვრებთა სოციალური მხარდაჭერა

- ამოცანა 5: ჯანდაცვის ხარისხიან სერვისებზე ხელმისაწვდომობა
- ამოცანა 6: ხარისხიანი განათლების ხელმისაწვდომობა
- ამოცანა 7: დემოგრაფიული ვითარების გაუმჯობესება
- ამოცანა 8: კომუნალური და საკომუნიკაციო სერვისების ხელმისაწვდომობა
- ამოცანა 9: ახალგაზრდების მხარდაჭერა
- ამოცანა 10: კულტურულ-სპორტული ინფრასტრუქტურის განვითარება

სტრატეგიული მიზნის შედეგი:

მაღალმთიან დასახლებებში შექმნილია მოსახლეობის ცხოვრებისა და განვითარებისთვის აუცილებელი პირობები.

სტრატეგიული მიზანი 3. მაღალმთიან დასახლებებში სერვისების ხელმისაწვდომობა

- ამოცანა 11: მართვისა და მომსახურების ინოვაციური სისტემების დანერგვა
- ამოცანა 12: საჯარო სერვისების ხელმისაწვდომობის გაზრდა

სტრატეგიული მიზნის შედეგი:

მაღალმთიან დასახლებებში უზრუნველყოფილია საჯარო სერვისებზე ხელმისაწვდომობა და გაუმჯობესებულია მოსახლეობისთვის ადგილობრივი თვითმმართველობის განხორციელების პროცესში ჩართულობის შესაძლებლობები.

6. შედეგების ინდიკატორები

სტრატეგიის განხორციელების წარმატების ძირითადი ინდიკატორი არის სტრატეგიის ამოცანების მიღწევა. ინდიკატორები იქნება რამდენიმე ჯგუფის რაოდენობრივი და ხარისხობრივი ტიპის:

1. დემოგრაფიული ინდიკატორები

- მოსახლეობის რაოდენობა
- დემოგრაფიული ტვირთი
- მიგრაცია
- შობადობის კოეფიციენტი

2. სოციალურ-ეკონომიკური ინდიკატორები

- რეაბილიტირებული დასახლებები
- სასოფლო-სამეურნეო მიზნით გამოყენებული მიწის ფართობი
- რეგისტრირებული მიწის ნაკვეთები
- დაქირავებით დასაქმებულთა რაოდენობა
- უმუშევრობის დონე
- შემოსავლები
- ახლად რეგისტრირებულ საწარმოთა რაოდენობა 1000 კაცზე
- მაღალმთიანი დასახლების საწარმო / მეწარმე ფიზიკური პირის სტატუსის მქონეთა რაოდენობა, ბრუნვა, გამოშვებული პროდუქცია
- ცოდნისა და ინოვაციების გადაცემის სერვისებით მოსარგებლეთა რაოდენობა
- ფერმერთამხარდამჭერი სერვისებით წვდომა
- სასმელი და სარეკრეაციო მიზნით გამოყენებული მინერალური წყლების საბადოების რაოდენობა
- ბუნებრივი კატასტროფების პრევენციისა და ზარალის შემცირების პროგრამებით მოსარგებლეთა რაოდენობა

3. ინფრასტრუქტურული ინდიკატორები:

- მაღალმთიანი დასახლებებიდან მუნიციპალიტეტების ადმინისტრაციულ ცენტრამდე, ასევე საქართველოს მნიშვნელოვან ურბანულ ცენტრამდე მიღწევის დრო
- უმაღლესი და პროფესიული განათლების მქონეთა რაოდენობა 1000 კაცზე
- ზოგადსაგანმანათლებლო დაწესებულებებამდე გეოგრაფიულ-ტერიტორიული ხელმისაწვდომობა
- ტურისტების ღამისთევათა რაოდენობა მაღალმთიან დასახლებებში
- სასწრაფო სამედიცინო დახმარებაზე, ასევე, სპეციალიზირებულ ამბულატორიული და სტაციონარული სამედიცინო მომსახურების სერვისებზე ხელმისაწვდომობა
- ბინაზე მშობიარობის მაჩვენებელი
- სახელმწიფოსთვის სოციალურ შემწეობისთვის მიმართვიანობაში, შემწეობის მიმღებთა წილი
- რესტავრირებული კულტურის ძეგლებისა და ობიექტების რაოდენობა

- მიწოდებული სასმელი წყლის მოცულობა / სასმელი წყლის აბონენტების რაოდენობა
- ელექტროენერჯითა და ბუნებრივი აირით მოსარგებლე აბონენტების რაოდენობა
- კავშირგაბმულობით მოსარგებლე აბონენტების რაოდენობა

4. გარემოსდაცვითი ინდიკატორები

- მუნიციპალიტეტების რაოდენობა სადაც დანერგილია ნარჩენების წყაროსთან სეპარირებული შეგროვება
- მოსახლეობის პროცენტული რაოდენობა, რომლებსაც მიეწოდებათ ნარჩენების მართვის სერვისი
- მოსახლეობის პროცენტული რაოდენობა, რომლებიც უზრუნველყოფილია საკანალიზაციო სისტემით
- მუნიციპალიტეტების რაოდენობა, სადაც ენერგეტიკული მიზნებისათვის გამოყენებულია ალტერნატიული ენერჯის წყაროები
- დაცულ ტერიტორიებზე ვიზიტორთა რაოდენობა
- მუნიციპალიტეტების რაოდენობა, სადაც სრულად უზრუნველყოფილია მუნიციპალური ნარჩენების მართვის სერვისის მიწოდება;
- მუნიციპალიტეტების რაოდენობა, სადაც დახურულია სტიქიური ნაგავსაყრელები.

5. საზოგადოების მონაწილეობის ინდიკატორები

- მაღალმთიან დასახლებებში ადგილობრივი მედიის, მ.შ. ელექტრონული და ონლაინ-მედიის ხელმისაწვდომობის შეფასების მონაცემები
- მუნიციპალიტეტების გამჭირვალობის, მოქალაქეთა ჩართულობის მექანიზმებისა და პრაქტიკის მაჩვენებლები ეროვნულ რეიტინგში, რომლებიც მოიცავს მაღალმთიან დასახლებებს
- ეთნიკური უმცირესობებისთვის უმაღლეს სასწავლებლებში გამოყოფილი კვოტების შევსების მაჩვენებელი

7. განხორციელებისა და მართვის მექანიზმი

მაღალმთიანი დასახლებების განვითარების პოლიტიკის შემუშავებას და მისი განხორციელების პროცესში ჩართული შესაბამისი სამინისტროების საქმიანობის კოორდინაციას უზრუნველყოფს კოლევგიური სათათბირო ორგანო - მთის განვითარების ეროვნული საბჭო.

სახელმწიფო ბიუჯეტი არის საქართველოს მაღალმთიანი განვითარების სტრატეგიის და სამოქმედო გეგმის განხორციელების დაფინანსების ძირითადი წყარო. საქართველოს შესაბამისი სამინისტროების და საქართველოს მთავრობას დაქვემდებარებული უწყებების მიერ მომზადებული სტრატეგიის დოკუმენტები და სამოქმედო გეგმები უნდა შეესაბამებოდეს ამ სტრატეგიით განსაზღვრული პოლიტიკის პრიორიტეტებს. მაღალმთიანი რეგიონების განვითარების მიმართულებით ინიცირებული პროექტების დაფინანსება განხორციელდება როგორც მაღალმთიანი დასახლებების განვითარების ფონდიდან, ასევე სხვადასხვა უწყების დაქვემდებარებაში არსებული პროექტების განმახორციელებელი სააგენტოებისა და ფონდების მიერ, კანონმდებლობით გათვალისწინებული დაფინანსების ყველა შესაძლო წყაროებიდან.

სტრატეგიის და სამოქმედო გეგმის ეფექტიანი განხორციელებისათვის უზრუნველყოფილ იქნება საერთაშორისო პარტნიორების და დონორი ორგანიზაციების ჩართულობა.

სტრატეგიის განხორციელებაში სახელმწიფო სტრუქტურებთან ერთად ჩართული იქნებიან მუნიციპალიტეტები, კერძო სექტორი, სამოქალაქო და საერთაშორისო ორგანიზაციები. ყველა ამ საკითხის კოორდინირებისათვის მართვის სამდონიანი სისტემა იმოქმედებს:

- გადაწყვეტილების მიღების დონე - საქართველოს მთავრობა - პასუხისმგებელია მნიშვნელოვანი და მასშტაბური გადაწყვეტილებების მიღებაზე;
- საკონსულტაციო დონე - მთის განვითარების ეროვნული საბჭო-პასუხისმგებელია მთავრობის მიერ მიღებული გადაწყვეტილების განხორციელების პროცესზე, მსჯელობს სხვადასხვა საკითხების გადაჭრაზე, ახორციელებს მონიტორინგსა და შეფასებას; მთის საბჭო მონიტორინგს განახორციელებს რეგიონული განვითარებისა და ინფრასტრუქტურის სამინისტროს საშუალებით, რომელიც ამზადებს სტრატეგიის შესრულების ანგარიშს და განსახილველად წარუდგენს მას.
- აღმასრულებელი დონე - სტრატეგიის და სამოქმედო გეგმის განხორციელებაზე პასუხისმგებელი იქნება სამინისტროები, მუნიციპალური ორგანოები, სხვადასხვა სახელმწიფო უწყებები და სხვა ორგანიზაციები, ხოლო სტრატეგიისა და სამოქმედო გეგმის განხორციელების კოორდინირებაზე პასუხისმგებელი იქნება საქართველოს რეგიონული განვითარებისა და ინფრასტრუქტურის სამინისტრო.

8. ანგარიშგება, მონიტორინგი და შეფასება

პერიოდულად მოხდება სტრატეგიის განხორციელების შესახებ ანგარიშების მომზადება, სამოქმედო გეგმით გათვალისწინებული აქტივობებისა და პროექტების მიმდინარეობის მონიტორინგი, სტრატეგიის ამოცანებისა და სტრატეგიის ხედვის მიღწევის შეფასება, აგრეთვე სტრატეგიის განახლება. მონიტორინგის ანგარიშში ასახული იქნება ერთი საანგარიშო წლის განმავლობაში სამოქმედო გეგმის შესრულების პროცესი და მიღწეული შედეგები. შეფასების ანგარიში მომზადდება ორჯერ: შუალედური სტრატეგიის დამტკიცებიდან ორი წლის შემდეგ და საბოლოო - 2023 წელს. სტრატეგიის ამოცანები განახლდება მათი მიღწევის ან ხედვის მისაღწევად ახალი ამოცანების გამოკვეთის შემთხვევაში. სტრატეგიის ხედვა განახლდება ყველა დაინტერესებულ მხარესთან კონსულტაციების შედეგად გამოკვეთილი ალტერნატიული ხედვის ჩამოყალიბების შემთხვევაში. კონსულტაციები ხედვასთან დაკავშირებით შეიძლება გაიმართოს სტრატეგიის დამტკიცებიდან მეოთხე წელს.

მონიტორინგისა და შეფასებისათვის შესაბამისი ანგარიშები მომზადდება საქართველოს რეგიონული განვითარებისა და ინფრასტრუქტურის სამინისტროს მიერ, შესაბამისი უწყებების ანგარიშების საფუძველზე. ანგარიშები განხილული იქნება მთის განვითარების ეროვნული საბჭოს მიერ და საჭიროების შემთხვევაში, მომზადდება წინადადებები სიტუაციის გასაუმჯობესებლად. სტრატეგიისა და სამოქმედო გეგმის განხორციელებაზე საზოგადოებას ინფორმაციის მიღების შესაძლებლობა ექნება საბჭოსა და სამინისტროს წარმომადგენლებთან პირისპირ შეხვედრების, სპეციალურად შექმნილი ვებ-გვერდის, სხვადასხვა მედიისა და სოციალური ქსელების საშუალებით.

მონიტორინგი და შეფასება ძირითადად დაეყრდნობა საქართველოს სტატისტიკის ეროვნული სამსახურის მონაცემებს. საქართველოს კანონმდებლობა მაღალმთიანი დასახლებების განვითარებას განიხილავს რეგიონული პოლიტიკის ნაწილად. შესაბამისად, სტატისტიკის სამსახური მოამზადებს მაღალმთიანი დასახლებების განვითარებისა და მისი ინდიკატორების შესახებ მონაცემებს. მაღალმთიანი დასახლებების განვითარების შესახებ ინფორმაციის მიღება შესაძლებელი იქნება სახელმწიფო სტრუქტურებიდან და მუნიციპალიტეტებიდან. მონაცემები მომზადდება სტანდარტული ფორმატით და ხელმისაწვდომი იქნება ყველა დაინტერესებული პირისთვის. ამდენად, შესაძლებელი იქნება სტრატეგიის განხორციელების მიმდინარეობის შეფასება სხვა სახელმწიფო სტრატეგიების განხორციელებასთან მიმართებაშიც.